

VII CONVOCATORIA DE RECONOCIMIENTO
CAI UNICEF COMITÉ ESPAÑOL

Informe de situación de la infancia y adolescencia

Plan Infancia y Adolescencia 2016-2019



La Almunia
de Doña Godina
AYUNTAMIENTO



Plan de Infancia y
Adolescencia La Almunia



AYUNTAMIENTO DE LA ALMUNIA. (ZARAGOZA).

Responsable:

Concejal de Participación Ciudadana:

José Manuel Latorre Martínez

jmlatorre@laalmunia.es

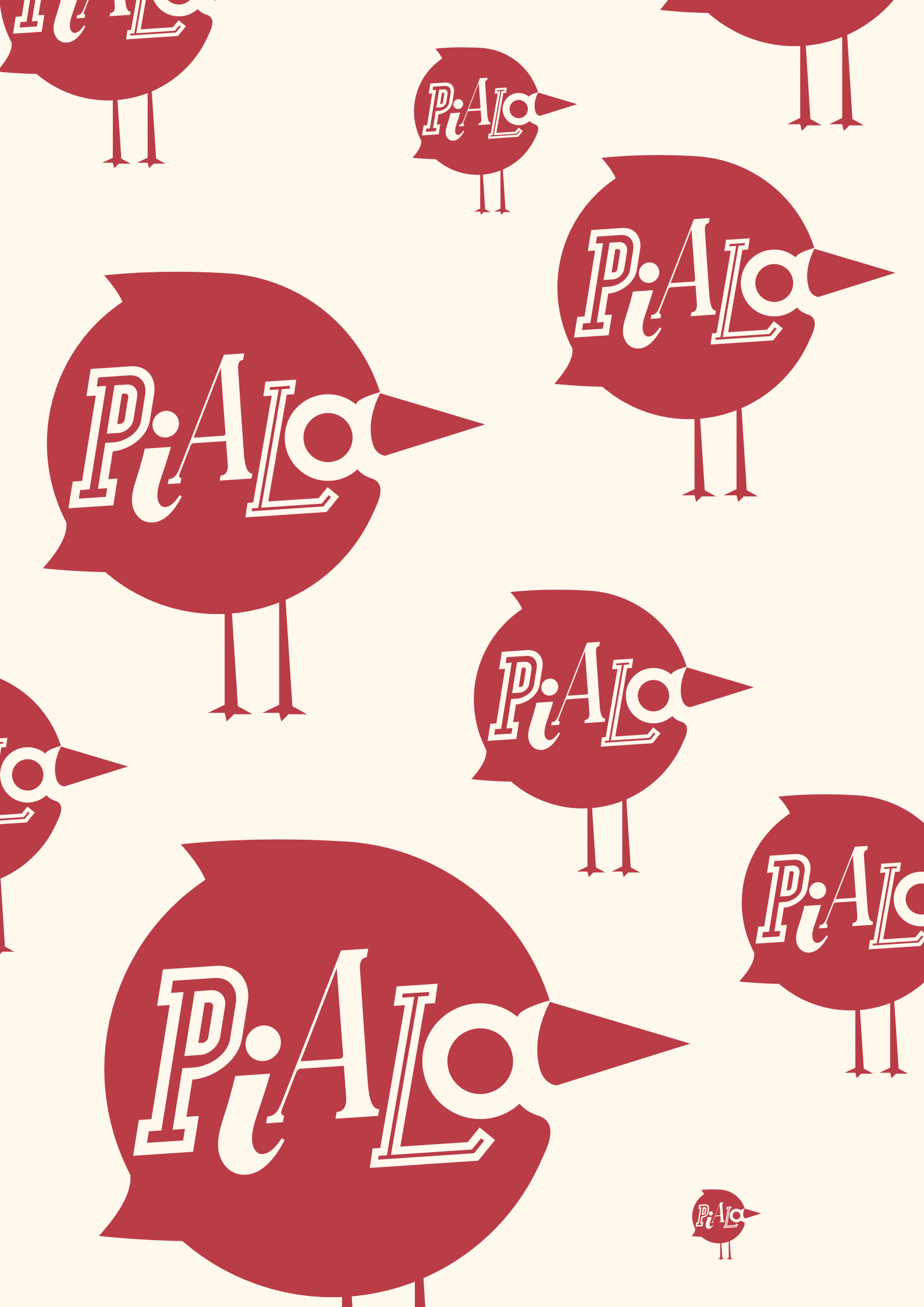
Técnica de contacto:

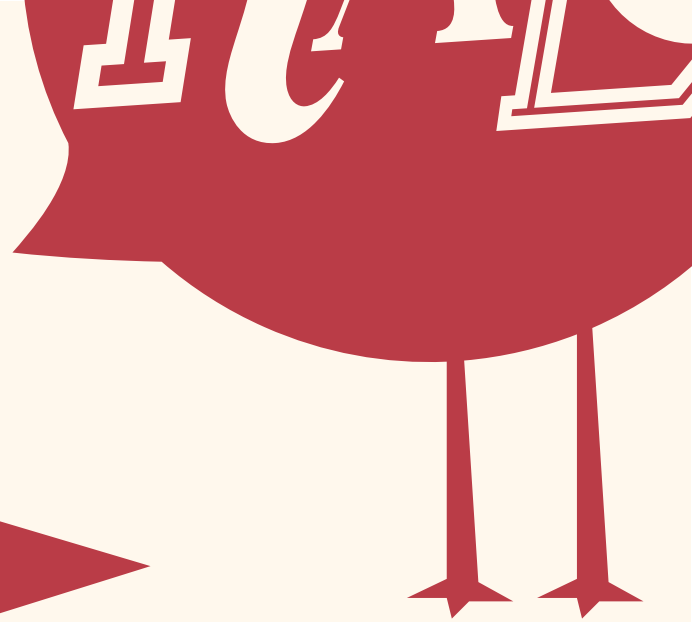
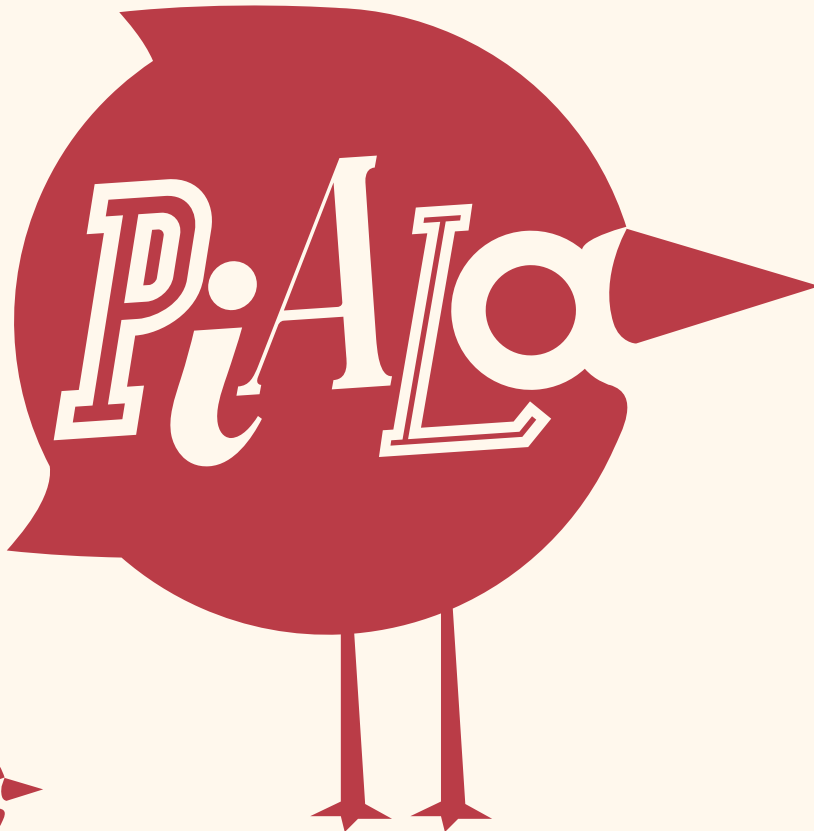
Secretaria de Alcaldía

Olga Moreno

omoreno@laalmunia.es

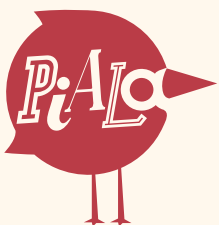
Teléfono Contacto Ayuntamiento: 976600076





AGRADECIMIENTOS

**AMPAS de los Centros Escolares de La Almunia
Aragón Participa. Gobierno de Aragón • Asociación Juvenil “La Peña”
Asociación Cultural y Social “Tesela” • Biblioteca Municipal
Cáritas La Almunia • Centro de Salud de Zona La Almunia
Centros Escolares de La Almunia • Comarca de Valdejalón
Cruz Roja Agrupación La Almunia • Diputación Provincial de Zaragoza
Escuela Infantil Municipal • Espacio Joven Matadero
Grupo de Expertos en Participación Ciudadana
Grupo de Niños, Niñas y Adolescentes del Consejo de Infancia y Adolescencia
Guardia Civil de La Almunia • La Bezindalla, Cooperativa de iniciativa social
Instituto Aragonés de la Juventud. Gobierno de Aragón • Policía Local
IDEMA Consultora medioambiental • Servicios Sociales Comarca de Valdejalón
Técnicos/as del Ayuntamiento de La Almunia • Unicef Comité Aragón
Unicef Formación • Red CAI • Vecinos y vecinas**





índice

0 AGRADecIMIENTOS.....3

1 PRESENTACIÓN.....6

2 INTRODUCCIÓN.....7

3 PROCESO Y METODOLOGÍA SEGUIDOS
EN LA ELABORACIÓN DE ESTE INFORME.....8

4 PRIMERA PARTE: DESCRIPCIÓN.....11

Análisis sociodemográfico.....11

El municipio.....12

Población.....12

Evolución.....12

Población de origen extranjero.....14

Población Infantil.....15

Economía.....16

Población activa y sectores económicos.....16

Evolución del paro.....17

Servicios e infraestructuras.....18

Participación y asociacionismo.....20

Perfil del tejido asociativo.....20

5 SEGUNDA PARTE: DESCRIPCIÓN VALORATIVA.....24

Aspectos generales de la infancia y
la adolescencia en La Almunia.....24

Datos generales.....24

Infancia y Educación.....25

Infancia, equipamientos y espacio público.....28

Deporte, ocio y tiempo libre en la infancia almuniese.....30

Perspectiva cultural en la infancia y adolescencia.....33

Identidad y pertenencia en la infancia.....35

Convivencia Intercultural.....35

Participación Infantil.....37

La infancia y adolescencia desde la perspectiva de la Salud.....37

La infancia y familias de La Almunia desde
la perspectiva de los Servicios Sociales.....38

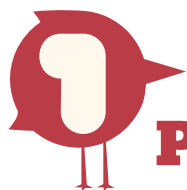
Sostenibilidad Medioambiental e Infancia.....40

Actividades de apoyo a la infancia desde los Cuerpos
de Seguridad del Estado (Guardia Civil y Policía Local).....41

6 TERCERA PARTE: RETOS Y CONCLUSIONES.....42

7 ANEXOS DEL INFORME.....47

8 FUENTES CONSULTADAS.....47



PRESENTACIÓN.

La Almunia de Doña Godina es un municipio con una tasa de población infantil y joven excepcionalmente alta si se la compara con el resto de localidades aragonesas. Entre sus señas de identidad, La Almunia presume de haber apostado por la educación desde hace décadas, contando con un elevadísimo número de centros educativos (incluida una Escuela Universitaria de propiedad municipal) que ofrecen educación reglada y no reglada desde los 0 hasta los 99 años.

Junto a la juventud, la población almuniese presenta un nuevo rasgo característico: más de un 27% de los almunieses son de origen extranjero. En consecuencia, muchos de nuestros niños, niñas y adolescentes presentan las peculiaridades propias de la llamada “segunda generación”.

Con este marco poblacional, que el Ayuntamiento de La Almunia se planteara la necesidad de articular un enfoque integral hacia la infancia era una decisión obvia.

El Ayuntamiento almuniese se ha caracterizado desde hace décadas por ser especialmente sensible hacia las necesidades sociales. Pero la forma de entender la atención social por parte de los responsables políticos ha sido variable, y no siempre adecuada, acercándose en ocasiones incluso a la caridad o al paternalismo.

En 2015 el Ayuntamiento entendió la necesidad de tratar a los ciudadanos como agentes activos, considerando la participación ciudadana como un eje transversal de sus políticas y creando una Concejalía de Participación Ciudadana. Entre los ciudadanos activos, y en pie de igualdad, los niños, las niñas y los adolescentes.

El “Compromiso con la Participación Ciudadana en la construcción de las políticas públicas” que aprobó el Ayuntamiento de La Almunia en octubre de 2015 recogía de forma explícita la voluntad municipal de trabajar e impulsar la colaboración intra-administrativa, intersectorial e interinstitucional para impulsar la participación ciudadana. Y experimentar mediante metodologías de calidad un primer proceso de participación infantil en el municipio.

En el marco del Proceso de creación del I Plan de Infancia y Adolescencia de La Almunia (#PIALA) se desarrolla a su vez un proceso de análisis e investigación sobre cuál es la situación de la infancia, así como las visiones desde distintos ángulos que tienen los profesionales, los vecinos y la administración propiamente dicha.

La Almunia de Doña Godina comienza así a recorrer un camino que incorpore a la infancia de forma explícita y estructurada en las políticas municipales, en una doble vertiente. Por una parte, consiguiendo que todos los recursos y acciones emprendidos por el Ayuntamiento tengan en mente las necesidades específicas de la infancia. Pero por otra, que los niños y los adolescentes participen activamente en la determinación de cuáles sean esas necesidades. Sin olvidar además que a participar sólo se aprende participando, por lo que los niños y niñas así educados serán en un futuro muy cercano una ciudadanía formada en la participación y habituada a colaborar en la gestión de su propia comunidad. No es aventurado decir que, con los procesos de participación infantil y la creación del Plan de Infancia y Adolescencia, La Almunia está mirando por su propio interés: mejora la atención y las acciones que desarrolla sobre más de un tercio de su población y además se asegura un incremento radical de su calidad democrática.

Marta Gracia Blanco

Alcaldesa de La Almunia

INTRODUCCIÓN.



En La Almunia de Doña Godina, un 19,66 % sobre el total de los habitantes del pueblo son niños y niñas –menores de 18 años, siguiendo el artículo 1 de la Convención de los Derechos del Niño-. Los datos actualizados a 25 de mayo de 2016, nos indican que había 7.722 habitantes, de los cuales 1.518 eran menores de 18 años. Y de entre ellos 804 eran niños y 714 eran niñas.

Comenzamos este informe destacando estos dos datos tomados del padrón de 2016 para caracterizar rápidamente el municipio como una localidad joven, en especial, superando la media aragonesa y que destaca sobre los pueblos de la Comarca de Valdejalón de la que es la capital.

La Almunia es el segundo municipio de Aragón, por detrás de la localidad vecina de Ricla (a tan sólo 5 km en la misma Comarca de Valdejalón), en el peso que supone la población empadronada de origen extranjero en relación con el conjunto de la población del municipio. El 26.72 % de la población actual del municipio ha nacido lejos de la localidad o aun habiendo nacido aquí no tienen la nacionalidad española.

En La Almunia, todos y todas, hayamos nacido aquí o en cualquier otra parte del mundo, somos vecinos y vecinas. Ésa es una categoría que también los niños y niñas interiorizan cada vez más fácilmente: a pesar de que en su descripción y/o caracterización aún sigan engrosando las listas de población extranjera, una gran mayoría de los menores de 18 años han nacido en La Almunia y son y se sienten almunienenses o almunieros (según el gentilicio de la localidad).

Si la diversidad de culturas y orígenes –y también credos- es alta, las relaciones vecinales, ciudadanas e interculturales son en términos generales adecuadas, caracterizándose el municipio por tener una situación del estado de la relación y convivencia que podemos caracterizar como de coexistencia pacífica con ejemplos importantes de convivencia intercultural armónica. No hay una situación tensa o que pudiera dar lugar a un brote explícito de hostilidad, ni que ésta esté latente en determinados contextos¹.

Dicho en positivo, los vecinos se conocen, trabajan juntos, coinciden en espacios comunes como el colegio, el centro de salud, los espacios abiertos, deportivos y los espacios informales como la calle, el parque infantil o los lugares de compras.

Los niños, niñas y adolescentes (en adelante NNA)² se conocen desde pequeños, estudian juntos, juegan juntos, comparten amistades, juegos, equipos deportivos, la calle, el parque, salen en pandillas o viven juntos las fiestas de la localidad. Y también viven sus espacios propios y sus culturas propias, unas veces de sus pueblos y países de origen otras por la tradición familiar diferenciados en especial en aquellos momentos que tienen una vivencia “personal” como por ejemplo del hecho religioso.

La Almunia es una ciudad viva, en permanente ebullición, donde todavía la calle, la plaza y los espacios comunes y abiertos son espacios de relación cotidiana entre la infancia y adolescencia, que acuden de forma libre –aunque también lo hacen a espacios regulados- a jugar, a encontrarse con sus amigos o simplemente a estar en relación. En la plaza, el parque o el polideportivo, NNA viven su infancia y su tiempo libre en sana relación y convivencia, “tutelados” cuando son pequeños por sus familias, que también frecuentan dichos espacios realizando la labor de cuidados y de apoyo socializador.

Poco a poco, como veremos los adolescentes y jóvenes buscan sus espacios propios, en especial en aquellos momentos en los que quieren dejar de estar a la vista de sus progenitores o en espacios

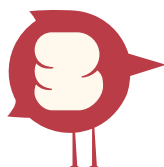
1 Seguimos en lo relativo a la definición de convivencia, coexistencia y hostilidad a Carlos Giménez y Gabriela Malgesini. Guía de conceptos sobre migraciones, racismo e interculturalidad. Ed. Los libros de la catarata. 2000.

2 Niños, Niñas y Adolescentes, en adelante aparecerán mediante el acrónimo NNA.

autoorganizados, como las peñas que de un tiempo a esta parte han cobrado más peso en la vida de los adolescentes y jóvenes, más allá de los momentos festivos.

Y veremos también a los NNA desde una variedad de caras del prisma que configura a la infancia de nuestro pueblo, o mejor dicho a las infancias y a las adolescencias de La Almunia.

Conoceremos en detalle a los NNA de La Almunia en las páginas siguientes creadas por medio de una experiencia de conocimiento compartido de la realidad a partir de la información que todos los recursos, profesionales e instituciones han volcado en el este informe.



PROCESO Y METODOLOGÍA SEGUIDOS EN LA ELABORACIÓN DE ESTE INFORME

La importancia del conocimiento compartido de la realidad

La primera de las decisiones tomadas para la realización de este informe de situación fue que fuese el resultado de un trabajo colaborativo. Por dos razones fundamentales: una económica y de recursos y otra metodológica.

Por un lado, la ausencia de recursos técnicos municipales especializados y responsables de la atención a la infancia y adolescencia que coordinase técnicamente los trabajos de investigación, y por otra la falta de recursos para poder realizar un encargo externo a una consultoría o a un equipo científico que realizase el trabajo de investigación de la situación de la infancia a partir de la documentación pública y/o publicada hasta la fecha relacionada con la infancia y adolescencia del municipio.

Por otro lado, la razón metodológica de fondo: se ha apostado por trabajar de forma colaborativa en la fase de análisis de la realidad. Dicha colaboración es tanto “una forma de hacer” como una forma de conocerse mutuamente entre profesionales y recursos y por tanto también de re-conocerse como parte del proceso de construcción del conocimiento compartido³. Y por ende, como parte del Plan de Infancia de La Almunia desde sus inicios hasta su implementación.

La creación del Equipo Motor de Impulso a la Participación Infantil y al proceso para la construcción compartida del I Plan de Infancia de La Almunia en el mes de noviembre de 2015 fue el punto de inflexión a partir del cual comenzaron los trabajos de información y motivación para los agentes y para la ciudadanía almuniese. Más de 25 personas reunidas de los distintos recursos que trabajan con y para la infancia en la localidad formaron parte de esta primera reunión convertida en el foro ampliado de todos los recursos que trabajan en La Almunia con Infancia. Su creación tenía también un efecto simbólico, tratando de realizar una “foto completa” de todos ellos, habida cuenta de la necesidad de partir de un conocimiento y reconocimiento mutuo.

Así, se “tutorizó” y se dirigió la investigación pidiendo la máxima colaboración de los profesionales y de sus centros y recursos, así como de las instituciones propietarias de los mismos o competentes en sus materias. Y se coordinó el trabajo desde el ámbito municipal a través de la Concejalía de Participación Ciudadana en coordinación fundamentalmente con la Concejalía de Educación y Acción Social y la Concejalía de Cultura y Juventud.

Y junto a este trabajo técnico, se creó un Grupo Colaborador –voluntario- de Expertos y Expertas

³ Siguiendo la metodología de intervención comunitaria que propone el investigador social Marco Marchioni.

de La Almunia en Participación Ciudadana: profesionales, técnicos de participación ciudadana, educación, tiempo libre, acción social comunitaria, sociólogos, maestros y líderes vecinales, que a partir de su experiencia y de sus conocimientos técnicos sobre infancia, participación ciudadana y análisis de la realidad, sumaron su experiencia y conocimientos al trabajo del resto de profesionales, técnicos y cargos públicos implicados en los trabajos de este informe y también del conjunto del proceso de creación del Plan de Infancia y Adolescencia.

El informe se ha construido por tanto a partir de la información suministrada por los distintos servicios, concejalías, y recursos municipales, así como otros dependientes del Gobierno de Aragón y de las entidades sociales y ONGs que trabajan con infancia y adolescencia en el municipio. Y también con la colaboración de profesionales, empresas y técnicos que trabajan en ellas, en algunos casos gestionando servicios municipales.

Se han utilizado fuentes primarias como entrevistas y grupos de trabajo (grupo de expertos en participación, equipo motor y equipo técnico, y entrevistas y comisiones bilaterales e interconcejalías) y también secundarias como el material documental consultado en las bases estadísticas municipales como el padrón de habitantes y el IAEST, así como publicaciones realizadas “ad hoc” como el Diagnóstico de Participación Ciudadana o el Estudio sobre el estado de las peñas en La Almunia. Del mismo modo se han realizado trabajos de observación y de campo a partir de la observación no-participante en espacios de trabajo, espacios de ocio, lugares comunes y observaciones a pie de calle o en momentos concretos de la realidad cotidiana y especial del municipio.

Se utilizaron como referencia marco los **Indicadores municipales de cumplimiento de la Convención de los Derechos del Niño** que facilita la Red de Ciudades CAI, aplicados al municipio de La Almunia, tratando de cumplimentar al máximo sus apartados –por profesionales y por los responsables políticos de las áreas vinculadas con la infancia y adolescencia-, algunos de los cuales no han sido nunca tomados en cuenta antes en la planificación y evaluación de las acciones dirigidas a la infancia en el municipio. De ahí la dificultad para obtener datos sobre los que no se planificó antes su registro. En las páginas que siguen se recoge estructuradamente la información más relevante recopilada de forma colaborativa.

De esta forma se facilitaba la recopilación de información de una forma estructurada y más sencilla para todos los recursos y se utilizaba una medición ya creada y probada en otras localidades por Unicef, se simplificaba –en apariencia- la tarea y las dificultades con las que nos encontramos habida cuenta de la inexistencia de personal técnico municipal especializado y responsables de la atención e intervención con la infancia y adolescencia en nuestro municipio, como ya hemos comentado más arriba.

Y junto a esta recopilación de datos a partir de indicadores se ha utilizado el material propio creado en colaboración con la Diputación Provincial de Zaragoza entre los meses de noviembre y febrero de 2016 para el “Estudio-Diagnóstico del estado de la participación ciudadana en sus apartados de análisis sociodemográfico y socioeconómico de la localidad” y se han recopilado datos de actividades, recursos y estructuras existentes en la localidad que se dirigen a la infancia, por medio de las “Fichas de recursos existentes en 2016” creadas por el Equipo Técnico de impulso al Plan de Infancia, creado para impulsar los trabajos más técnicos del proceso de trabajo. Se han recopilado 28 fichas que se incorporan al **Fichero de Recursos para Infancia y Adolescencia**⁴, y que se pueden consultar on line en la web municipal ya que son anexos del Documento Memoria de Actuaciones 2015 que acompañan al Plan de Infancia y Adolescencia.

Estructura del Informe

Este informe de la situación de la infancia es ya un primer éxito del proceso de trabajo colaborativo entre técnicos, administración municipal y autonómica y la ciudadanía que es preciso destacar. Y que una buena parte de ellos estén ya integrados en el Equipo Motor ya mencionado. Y es en sí mismo un hito importante, a pesar de las dificultades encontradas⁵ de la necesidad de contar con más tiempo para su creación, además de por la ausencia de algunos recursos o por la inexistencia de ellos para este

4 Ver documentación anexa del informe en www.laalmunia.es Area de participación ciudadana, participación infancia y adolescencia.

5 La recopilación de materiales e información ha sido compleja, dado que no ha habido una colaboración y reciprocidad total en la entrega de documentación por algunos recursos clave y asociaciones o entidades.

trabajo. Aun así, cabe destacar que muchos profesionales y recursos han compartido su información, actividades y han aportado su visión sobre la realidad de la infancia y adolescencia almuniese, tanto desde la visión objetiva de recursos, servicios y presupuestos como la visión subjetiva sobre las prioridades, necesidades o demandas y su opinión sobre ellas.

En el informe se muestra en una **primera parte descriptiva** que recoge aquellos aspectos sociodemográficos globales de la localidad y aquellos datos que se refieren específicamente a la infancia y adolescencia, que han podido obtenerse con los medios de los que disponemos en la actualidad, conscientes de que la medición y la recogida sistematizada de la información es uno de los retos que tenemos por delante para poder evaluar convenientemente la situación de la infancia y adolescencia más allá de lo subjetivo y la evolución y el impacto de las medidas, acciones y proyectos que planifiquemos.

Por otro lado se incluye a modo de informe de situación una **segunda parte más valorativa**, una “foto actual” más subjetiva construida a partir de los datos más relevantes y opiniones recopiladas en reuniones y foros lo más completa posible –con los datos disponibles- de la infancia y adolescencia de La Almunia.

Cierra el documento a modo de diagnóstico-resumen un **apartado final de conclusiones** dividido en tres bloques, el primero dedicado a las potencialidades de la localidad en relación con la infancia, en segundo lugar los retos más destacados y reiterados en la fase de investigación y finalmente unas reflexiones en tono de propuestas para mejorar la participación de la infancia y adolescencia, entendidas como uno de los aspectos transversales del Plan de Infancia que se plantea. Estos tres bloques han servido de guía en las consultas realizadas tanto con técnicos como con vecinos y vecinas, como con los propios niños/as y adolescentes del Consejo Municipal de Infancia y Adolescencia de La Almunia y en las reuniones del Equipo Motor, las realizadas con profesionales, del Grupo de Expertos Colaborador y en la Jornada participativa para realizar propuestas al Plan de Infancia y Adolescencia.

Se han mantenido diversas reuniones con las AMPAS de los 5 centros escolares de La Almunia y reuniones de contraste y coloquios sobre la situación de la infancia tanto con equipos profesionales especializados como Servicios Sociales de la Comarca de Valdejalón y del Espacio Joven de La Almunia o la Asociación “La Peña”. También con profesionales especializados en trabajo con niños y familias que ejercen su actividad en la localidad. Y junto a ellos se han realizado algunas entrevistas en profundidad a testigos privilegiados de La Almunia (ej, padres y madres, responsables de entidades, profesionales especializados, personas de referencia –o testigos privilegiados- de las comunidades de origen extranjero, vecinos y vecinas de La Almunia).

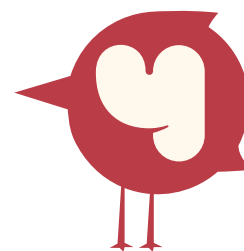
Simultáneamente a la realización de los trabajos de análisis de situación de la infancia se han llevado a cabo diferentes talleres y sesiones participativas para la creación de una Ordenanza Municipal de Peñas. La información y documentación del mismo también se puede consultar en la web municipal en el apartado del Proceso Participativo para la Elaboración de la Ordenanza de Peñas consultable dado que es relevante por la importancia que tiene para la caracterización de la adolescencia y de las problemáticas y retos a los que se enfrentan en estos años, en los que el modelo de ocio adolescente y juvenil ha sufrido un cambio muy importante proliferando los espacios de ocio privado conocidos como “peñas” en nuestro pueblo.

Así mismo, y para finalizar cabe desatacar que en el proceso de creación del presente informe hemos contado con la asesoría de Unicef-Comité Aragón para los responsables políticos del municipio. Además nos hemos formado en los cursos on-line creados para formación de agentes de la Red CAI sobre el proceso de trabajo de las Ciudades Amigas de la Infancia. Esta formación y asesoría la valoramos como muy interesante.

El apoyo de la dirección general de Participación Ciudadana y de Participación Infantil y Juvenil del Gobierno de Aragón del Área de Ciudadanía y Derechos Sociales también ha sido determinante y muy positivo para la creación tanto de la planificación del proceso como de los materiales del mismo.

El trabajo de análisis documental puede verse reflejado en las páginas que siguen y referenciado en la base documental consultada que aparece al final del documento.

PRIMERA PARTE: DESCRIPCIÓN



Análisis sociodemográfico

El municipio

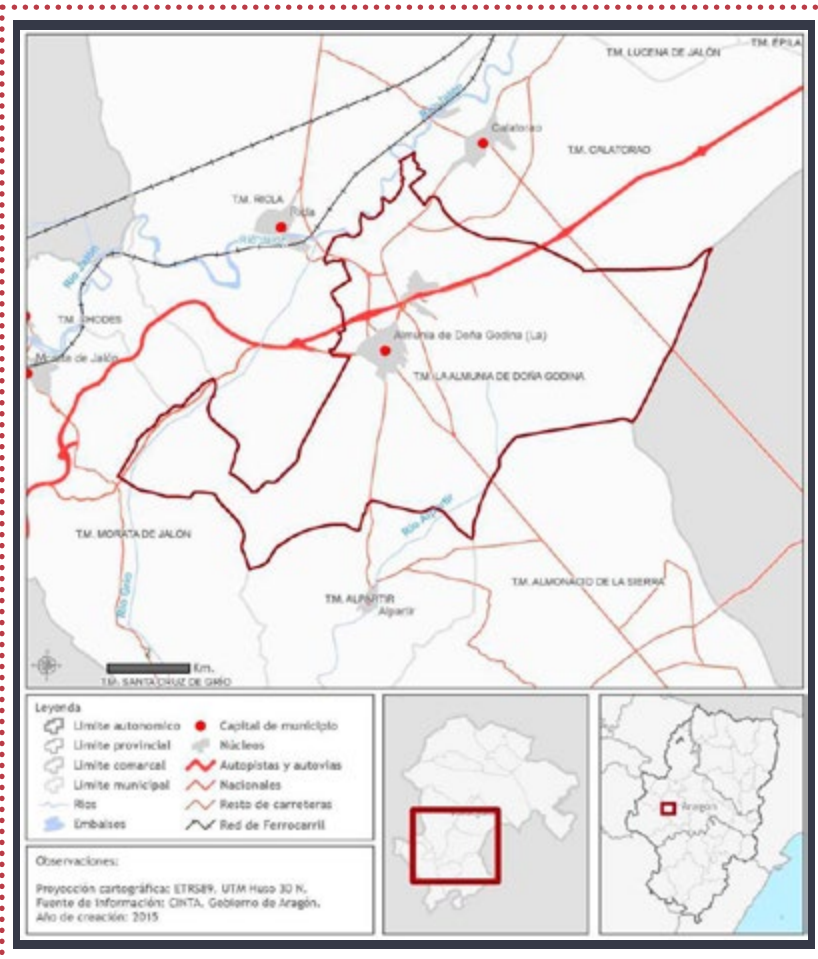
El municipio de La Almunia de Doña Godina se sitúa en el Valle del Ebro, a 54 Km. de Zaragoza, en la margen derecha del río Jalón. La Almunia se encuentra a 366 metros de altitud sobre el nivel del mar, junto a la autovía del Nordeste A-2 (Madrid-Zaragoza / Fraga-Barcelona). La fértil vega del Jalón, con extensas plantaciones de frutales y hortalizas y la sierra de Algairén de fondo, caracteriza el paisaje de la zona. La economía municipal se basa en la producción agrícola, así como una importante y creciente actividad industrial y un gran número de comercios, que refuerzan su papel de capital de la Comarca de Valdejalón. Asimismo, dispone de una amplia oferta educativa, siendo sede del campus de la Escuela Universitaria Politécnica, adscrita a la Universidad de Zaragoza pero de propiedad del Ayuntamiento de La Almunia.

Entre sus monumentos destacan la iglesia parroquial de Nuestra Señora de la Asunción y su torre mudéjar, el conjunto arquitectónico de la orden de San Juan de Jerusalén (iglesia, hospital y palacio), la ermita de Nuestra Señora de Cabañas y el Convento de San Lorenzo (El Fuerte).

Geográficamente, el término municipal limita con Ricla y Calatorao al norte, con Alfamén y Almonacid de la Sierra al este, Alpartir al sur y Morata de Jalón y Chodes al oeste. Tiene una superficie de 56,7 Km² y cuenta con una población de 7.730 habitantes, de los cuales 1533 eran menores de 18 años habitantes en febrero de 2016, a los que se conoce con el gentilicio de almuniense, de los cuales 347 vecinos y vecinas habitan en diseminados (El Colmenar, El Fosal, Barrio de S. Sebastián y Fincalmunia). En el municipio existe una única localidad.

La extensión del espacio construido es de 106,50 hectáreas cuya distribución es la siguiente:
Superficie Construida en La Almunia.

| | m2 | Hectáreas |
|--|--------------|-----------|
| Casco Antiguo (delimitado por La Cava) | 181.297,57 | 18,13 |
| Ensanche (descontando casco) | 712.566,27 | 71,26 |
| El Colmenar | 50.514,00 | 5,05 |
| El Fosal | 51.415,00 | 5,14 |
| Fincalmunia | 69.182,43 | 6,92 |
| | 1.064.975,27 | 106,50 |



Fuente: Instituto Aragonés de Estadística

Cuadro 1: Evolución intercensal de la población (1900-2011)

| Año | 1900 | 1910 | 1920 | 1930 | 1940 | 1950 | 1960 | 1970 | 1981 | 1991 | 2001 | 2011 |
|----------------------|-------|-------|-------|-------|-------|-------|-------|-------|-------|-------|-------|-------|
| Número habitantes | 3.922 | 4.209 | 4.199 | 4.200 | 4.125 | 4.273 | 4.423 | 4.892 | 5.016 | 5.061 | 5.715 | 7.818 |
| Variación | | 7% | 0% | 0% | -2% | 4% | 4% | 11% | 3% | 1% | 13% | 37% |
| Variación Valdejalón | | 11% | 6% | -1% | 1% | -2% | -6% | -13% | -10% | -6% | 7% | 30% |

Fuente: Elaboración propia a partir de datos del censo de Población y Vivienda

Población

Evolución

Tomando como referencia la población del municipio, según el padrón municipal a 1 de enero de 2014, era de 7.836 habitantes. En cuanto a la evolución histórica de la misma, las primeras décadas estudiadas, entre 1910 y 1950, el municipio se mantiene más o menos estable. A partir de 1940 se produce una expansión demográfica más o menos suave entre 1940 y 1991 (con incrementos entre el 1 y el 4% entre décadas, excepto en 1970, que se incrementa un 11% respecto a 1960), que se acelera exponencialmente a partir de 1991 (en 2001 se incrementa un 13% y en 2011 un 37%).

Si analizamos la evolución del padrón municipal en el periodo más reciente, entre 1996 y 2014 (Cuadro 2), observamos que la población experimenta un incremento continuado con el máximo de población en el 2009, manteniéndose más o menos estable desde entonces.

| Cuadro 2: Evolución interanual de la población (1996-2014) | | | | | | | | | |
|---|-------|-------|-------|-------|-------|-------|-------|-------|-------|
| Año | 1996 | 1998 | 1999 | 2000 | 2001 | 2002 | 2003 | 2004 | 2005 |
| Nº habitantes | 5.383 | 5.438 | 5.591 | 5.875 | 6.115 | 6.353 | 6.480 | 6.779 | 7.023 |
| Año | 2006 | 2007 | 2008 | 2009 | 2010 | 2011 | 2012 | 2013 | 2014 |
| Nº habitantes | 7.023 | 7.170 | 7.633 | 7.911 | 7.802 | 7.851 | 7.792 | 7.766 | 7.836 |

Fuente: Padrones municipales (Instituto Aragonés de Estadística).

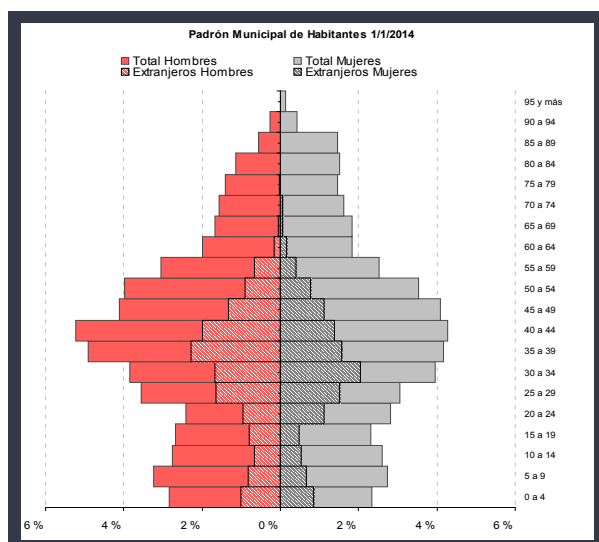
Los 7.836 habitantes que registraba el municipio según el Padrón de 2014 suponen una densidad de 138,2 habitantes/Km2, muy superior al conjunto aragonés (27,8 habitantes/Km2), al que prácticamente quintuplica. En La Almunia la población está más rejuvenecida que en el conjunto aragonés, ya que tan sólo el 15,1% de la población es mayor de 65 años, frente al 20,8% de Aragón. La edad media en el municipio es de 40,2 años (inferior a la media aragonesa, de 43,9) y la tasa global de dependencia de 46,2, también inferior a las cifras comarcal (51,2) y autonómica (53,3). En este sentido, hay que reseñar que el municipio presenta un envejecimiento inferior al de su entorno (Cuadro 3).

En 2016, a 25 de mayo la población inscrita en el padrón era de 7.722 habitantes. Lo cual supone un descenso de población de un poco más de 100 personas, exactamente 114 en un poco más de 2 años.

| Cuadro 3: Indicadores de estructura demográfica | | |
|--|------------------|---------------|
| | Municipio | Aragón |
| Edad media de la población | 40,2 | 43,9 |
| Población mayor de 64 años | 15,1% | 20,8% |
| Tasa Global de Dependencia ¹ | 46,2 | 53,3 |
| Tasa de Feminidad ² | 94,8 | 101,7 |

Fuente: Padrón Municipal 2014

En cuanto a distribución por género, existe un ligero mayor número de varones que de mujeres, siendo la tasa de feminidad del 94,8. Al analizar la pirámide de población (Gráfico 1) existe un predominio del número de varones frente a mujeres en prácticamente todos los tramos de edad hasta los 64 años, a partir de los 65 años la situación se invierte con un predominio femenino debido a su mayor esperanza de vida.



Fuente: Padrón Municipal 2014

Gráfico 1: Pirámide de población

6 Tasa Global de Dependencia = $\left(\frac{\text{Pobl} < 15 \text{ años} + \text{Pobl} > 64 \text{ años}}{\text{Pobl entre 15 y 64 años}} \right) * 100$

7 Tasa de Feminidad = $\left(\frac{\text{Pobl total mujeres}}{\text{Pobl total hombres}} \right) * 100$

Población de origen extranjero

En el municipio en 2014 se hallaban empadronadas 2.174 personas de nacionalidad extranjera, lo que supone un 27,7% de la población, cifra que duplica a la media aragonesa (11,3%). A la hora de caracterizar a la población migrante se observa un predominio de los europeos (Cuadro 4), seguido de nacionalidades africanas y en mucha menor medida, americanos y asiáticos.

| Cuadro 4: Población extranjera según continente de origen | | |
|--|--------------------|----------|
| | Extranjeros | % |
| Total | 2.174 | 100,0 |
| Europa | 1.476 | 67,9 |
| África | 591 | 27,2 |
| América | 78 | 3,6 |
| Asia | 29 | 1,3 |
| Oceanía | 0 | 0,0 |
| Apátridas, no consta | 0 | 0,0 |

Fuente: Padrón Municipal 2014 (Instituto Aragonés de Estadística)

La nacionalidad más frecuente en La Almunia de Doña Godina es la rumana, que supone el 52% del total de extranjeros y el 14,5% del total de población (Cuadro 5), seguida por la marroquí (22% de los extranjeros) y 6% sobre población total. Y después son los búlgaros, argelinos y los polacos las nacionalidades más frecuentes con los porcentajes que podemos ver ahora.

| Cuadro 5: Nacionalidades más frecuentes | | | |
|--|----------------------|----------------------------------|--------------------------------|
| | Nº habitantes | % sobre total extranjeros | % sobre total población |
| Rumanía | 1.130 | 52,0 | 14,5 |
| Marruecos | 468 | 21,5 | 6,0 |
| Bulgaria | 132 | 6,1 | 1,7 |
| Argelia | 104 | 4,8 | 1,3 |
| Polonia | 91 | 4,2 | 1,2 |

Fuente: Padrón Municipal 2014 (Instituto Aragonés de Estadística)

En cuanto a la estructura de población de los habitantes extranjeros, en la pirámide de población (Gráfico 1) se observa un patrón similar al conjunto de población, aunque con mayor proporción de población entre 20 y 49 años y menor presencia de población mayor. No hay extranjeros mayores de 79 años. Asimismo, se aprecia un ligero predominio de los varones frente al número de mujeres en casi todos los tramos de edad.

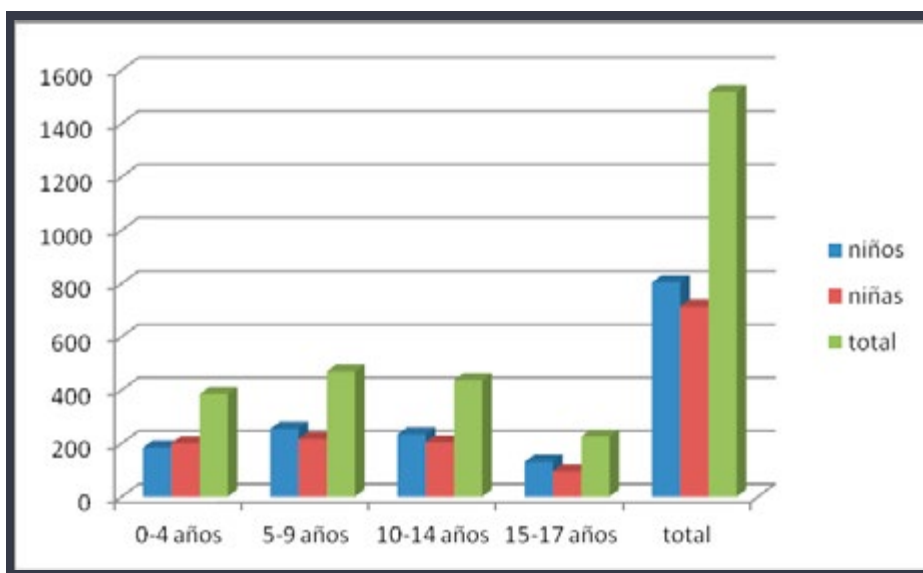
Podemos ver una ligera variación en los datos del padrón actualizado a febrero de 2016, en el que ya podemos ver cómo en La Almunia residían un total de 2066 habitantes de origen extranjero, un punto inferior al del año anterior, un 26,72%, cifra que duplica sobradamente a la media aragonesa que está en un 11,3%. De ellos, el origen más numeroso es el de los países europeos del Este con 1335 personas. Seguidos de 574 personas procedentes de los países del Magreb. Y mucho más distantes 45 personas procedentes de Latinoamérica y 35 del Africa Subsahariana y 37 de países asiáticos. Un total de 40 personas tienen otros orígenes diversos y distintos a los anteriores.

Población Infantil

Esta es la distribución por tramos de edad de la población infantil y su correspondiente expresión en forma gráfica, según los datos de la consulta realizada en el Padrón Municipal del 25.05.2016:

| Tabla 1. Población infantil por tramos de edad. | | | | | | |
|---|----------|----------|------------|------------|-------|------------|
| | 0-4 años | 5-9 años | 10-14 años | 15-17 años | total | % |
| niños | 184 | 255 | 234 | 131 | 804 | 52,9644269 |
| niñas | 200 | 215 | 204 | 95 | 714 | 47,0355731 |
| total | 384 | 470 | 438 | 226 | 1518 | 100 |

Gráfico 2: Distribución de la población infantil por tramos edad.



La población infantil menor de 18 años, ha aumentado en 547 desde 1996, año en el que con 986 niños representaba un poco más de los 18,55% de la población. La evolución de la población infantil desde hace 20 años ha sido ésta: la población infantil ha aumentado progresivamente, pasando de esos 986 en 1996 a los 1007 niños en el año 2000 y 1502 en el año 2010.

Pero, lo que es más significativo es que desde 2014, la población descendió en cifras totales de habitantes en 106. Las causas de este descenso de población quizás haya que buscarlas en razones estructurales relacionadas con el impacto de la crisis económica, con el abandono del municipio tanto de jóvenes que finalizaron estudios y están en edad de trabajar pero lo hacen fuera, -incluso en el extranjero- y también a la salida de población extranjera en edad de trabajar. Ese descenso de población en el global, no es significativo en el descenso de población infantil.

Los datos más actualizados a 25 de mayo de 2016 revelan que había 7.722 habitantes, de los cuales 1.518 eran menores de 18 años. Y de entre ellos 804 eran niños y 714 eran niñas. Lo que supone que la población infantil supone un 19,66 % sobre el total de habitantes del municipio.

Tabla 2. POBLACIÓN INFANTIL POR NACIONALIDADES.

| | 0-4 años | | | 5-9 años | | | 10-14 años | | | 15-17 años | | | total | | |
|-----------|----------|-------|-------|----------|-------|-------|------------|-------|-------|------------|-------|-------|-------|-------|-------|
| | niños | niñas | total | niños | niñas | total | niños | niñas | total | niños | niñas | total | niños | niñas | total |
| ARGELIA | 2 | 5 | 7 | 5 | 2 | 7 | 2 | 0 | 2 | 0 | 1 | 1 | 9 | 8 | 17 |
| BULGARIA | 5 | 5 | 10 | 3 | 2 | 5 | 6 | 4 | 10 | 3 | 1 | 4 | 17 | 12 | 29 |
| CHINA | 1 | 1 | 2 | 2 | 0 | 2 | 1 | 1 | 2 | 1 | 1 | 2 | 5 | 3 | 8 |
| ESPAÑA | 114 | 108 | 222 | 194 | 168 | 362 | 194 | 164 | 358 | 93 | 83 | 176 | 595 | 523 | 1118 |
| GHANA | 2 | 0 | 2 | 0 | 0 | 0 | 0 | 2 | 2 | 0 | 0 | 0 | 2 | 2 | 4 |
| LITUANIA | 1 | 0 | 1 | 0 | 1 | 1 | 0 | 0 | 0 | 2 | 0 | 2 | 3 | 1 | 4 |
| MARRUECOS | 24 | 38 | 62 | 18 | 10 | 28 | 6 | 9 | 15 | 8 | 1 | 9 | 56 | 58 | 114 |
| POLONIA | 1 | 4 | 5 | 0 | 4 | 4 | 2 | 0 | 2 | 2 | 0 | 2 | 5 | 8 | 13 |
| PORTUGAL | 0 | 1 | 1 | 1 | 0 | 1 | 1 | 0 | 1 | 0 | 0 | 0 | 2 | 1 | 3 |
| RUMANIA | 33 | 38 | 71 | 32 | 27 | 59 | 22 | 22 | 44 | 21 | 8 | 29 | 108 | 95 | 203 |
| UCRANIA | 1 | 0 | 1 | 0 | 1 | 1 | 0 | 2 | 2 | 1 | 0 | 1 | 2 | 3 | 5 |
| | 184 | 200 | 384 | 255 | 215 | 470 | 234 | 204 | 438 | 131 | 95 | 226 | 804 | 714 | 1518 |

Fuente: Padrón Ayuntamiento de La Almunia. Fecha consulta: 25.05.216

Economía**Población activa y sectores económicos**

En la pasada década, el número de actividades económicas en la localidad (Cuadro 6) siguió una trayectoria ascendente en el periodo 2002-2011 (26% de incremento total en ese periodo, similar a la tendencia del conjunto aragonés, que alcanza el máximo en 2010, con un incremento del 34% sobre el valor de 2002), viéndose reducido en 2012 con motivo de la crisis económica. Por sectores, el grueso de las actividades económicas se concentra en el sector servicios (73,7% en 2012, superior al 71,1% del total de Aragón). Es de destacar, así mismo, incremento de las actividades económicas en el sector de la energía, con un máximo extraordinario en 2008 (pasa de 2 a 38 actividades, para reducirse a 13 en 2009) y que en los últimos años parecen estabilizadas en torno a 18 actividades.

Cuadro 6: Evolución de las actividades económicas por sectores

| | 2002 | 2005 | 2006 | 2007 | 2008 | 2009 | 2010 | 2011 | 2012 |
|---|------|------|------|------|------|------|------|------|------|
| Agricultura ganadería, silvicultura y pesca | 38 | 41 | 39 | 39 | 43 | 40 | 39 | 46 | 46 |
| Industria | 58 | 64 | 71 | 77 | 73 | 71 | 68 | 71 | 69 |
| Energía | 2 | 1 | 1 | 2 | 38 | 13 | 18 | 17 | 18 |
| Construcción | 89 | 94 | 107 | 125 | 116 | 137 | 118 | 118 | 105 |
| Servicios | 587 | 583 | 611 | 592 | 623 | 607 | 666 | 723 | 667 |
| TOTAL | 774 | 783 | 829 | 835 | 893 | 868 | 909 | 975 | 905 |

Fuente: Instituto Aragonés de Estadística

Cuadro 7: Afiliados a la Seguridad Social por sector de actividad

| | 2013 | | 2014 | |
|----------------|-----------|------|-----------|------|
| | Afiliados | % | Afiliados | % |
| Agricultura | 1.009 | 30,0 | 838 | 25,4 |
| Industria | 401 | 11,9 | 405 | 12,3 |
| Construcción | 191 | 5,7 | 184 | 5,6 |
| Servicios | 1.763 | 52,4 | 1.878 | 56,8 |
| Sin clasificar | 0 | 0,0 | 0 | 0,0 |
| TOTAL | 3.364 | | 3.305 | |

Fuente: Tesorería General de la Seguridad Social. Explotación: Instituto Aragonés de Estadística.

En 2014 había 3.305 afiliados a la Seguridad Social en el municipio, lo que suponía un 61,6% de la población de entre 15 y 64 años. La cifra presenta un retroceso del 1,8% sobre el dato de 2013. Por sectores (Cuadro 7), los servicios absorben el 56,8% de los afiliados, seguido por la agricultura (25,4%).

Evolución del paro

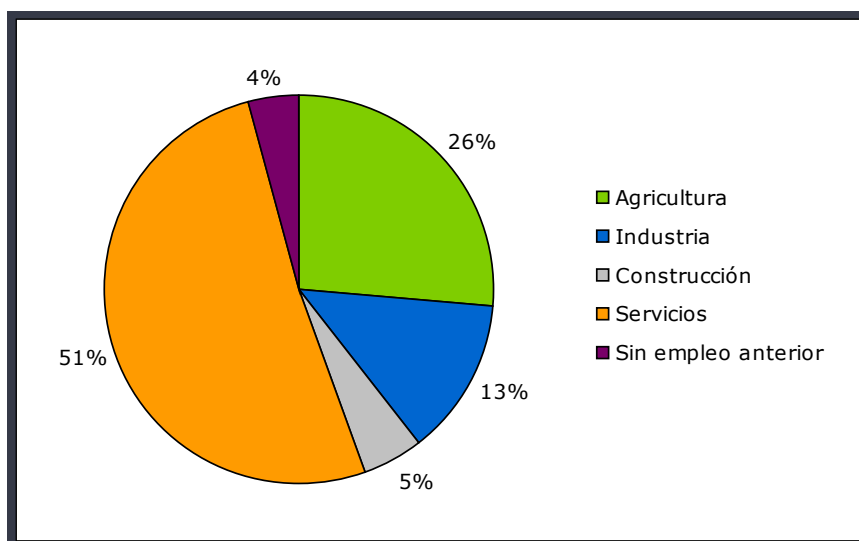
En Enero de 2014 se contabilizaban 620 personas en situación de desempleo en la localidad, lo que supone el 11,6% de la población de entre 15 y 64 años. Este porcentaje es levemente inferior a la media aragonesa, situada en el 12,1%. La evolución en los últimos años (Cuadro 8) ha sido claramente ascendente, aunque el valor de 2014 es ligeramente inferior al de 2013, de manera que en 2014 el número de desempleados se ha incrementó en un 223% respecto al valor de 2007.

| Cuadro 8: Evolución del nivel de desempleo | | | | |
|--|---------------------|---------------------------|------------|-------------------|
| | Número desempleados | Población de 15 a 64 años | Porcentaje | Porcentaje Aragón |
| 2007 | 192 | 4.866 | 3,9% | 4,1% |
| 2008 | 299 | 5.240 | 5,7% | 5,4% |
| 2009 | 474 | 5.433 | 8,7% | 9,0% |
| 2010 | 547 | 5.345 | 10,2% | 10,2% |
| 2011 | 527 | 5.388 | 9,8% | 10,8% |
| 2012 | 605 | 5.348 | 11,3% | 12,1% |
| 2013 | 656 | 5.299 | 12,4% | 12,8% |
| 2014 | 620 | 5.361 | 11,6% | 12,1% |

Fuente: Elaboración propia a partir de datos del Instituto Aragonés de Estadística.

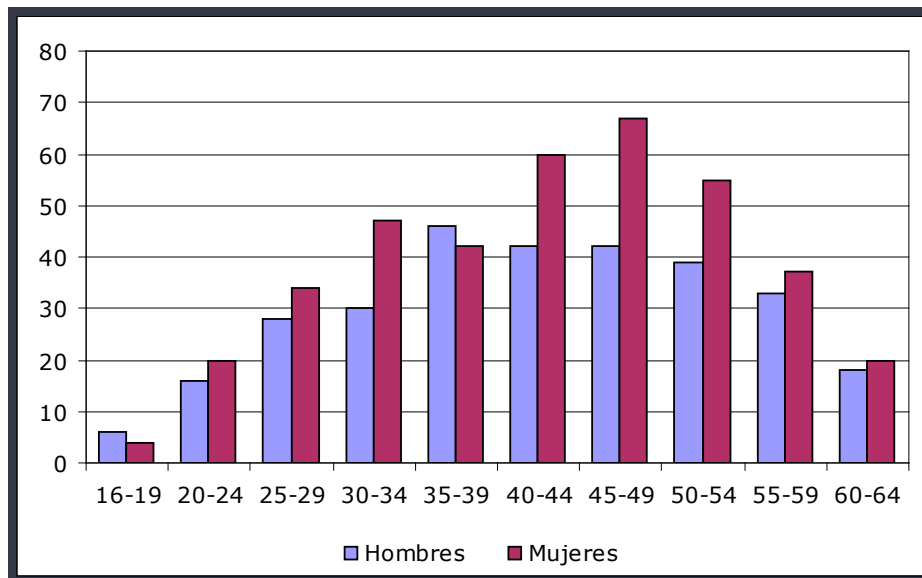
Por sectores el 51% de los desempleados son del sector servicios, proporción ligeramente inferior al porcentaje de afiliados en este sector (56,8%). Un 26% de los parados pertenecen al sector agrícola y un 13% a la industria. El 4% de los desempleados nunca ha trabajado.

Gráfico 3: Distribución de los desempleados por sectores



Fuente: Instituto Aragonés de Estadística.

Gráfico 4. Distribución de los desempleados por sexo y edad



Fuente: Instituto Aragonés de Estadística.

Respecto a la distribución por sexos (Gráfico 4), se aprecia claramente una mayor incidencia del desempleo en la población femenina en todos los tramos de edad, excepto entre los 16-19 y 35-39 años. Por edades (Cuadro 9), la mayor incidencia se da en la población de entre 35 y 44 años. Sin embargo, entre los varones el máximo de desempleados se produce en la franja entre 35 y 39 años y entre las mujeres entre los 45 y 49 años (Gráfico 4). Hay que señalar que los menores porcentajes en los extremos de la tabla pueden deberse a la menor tendencia de estos colectivos a inscribirse como desempleados (por estudios o prejubilaciones).

Cuadro 9: Niveles de desempleo por edad (enero 2014)

| | Número dseempleados | Población | Porcentaje | Porcentaje Aragón |
|---------|---------------------|-----------|------------|-------------------|
| 15 a 19 | 6 | 390 | 1,5% | 4,5% |
| 20 a 24 | 40 | 411 | 9,7% | 14,6% |
| 25 a 29 | 61 | 519 | 11,8% | 15,9% |
| 30 a 34 | 80 | 612 | 13,1% | 15,1% |
| 35 a 39 | 100 | 712 | 14,0% | 14,9% |
| 40 a 44 | 100 | 745 | 13,4% | 14,3% |
| 45 a 49 | 92 | 644 | 14,3% | 13,9% |
| 50 a 54 | 95 | 590 | 16,1% | 13,1% |
| 55 a 59 | 81 | 437 | 18,5% | 13,7% |
| 60 a 64 | 31 | 301 | 10,3% | 8,9% |
| TOTAL | 686 | 5.361 | | |

Fuente: Elaboración propia a partir de datos del Instituto Aragonés de Estadística.

Servicios e infraestructuras

A continuación se relacionan los servicios e infraestructuras con las que cuenta el municipio en materia de sanidad y servicios sociales. Las referentes a educación se detallan en el apartado correspondiente a la infancia y educación.

Centros sanitarios

El mapa sanitario de Aragón contempla ocho Sectores Sanitarios que se dividen, a su vez, en Zonas Sanitarias. En cada uno de ellos se integran los diferentes dispositivos asistenciales de Atención Primaria, Atención Especializada, Atención Sociosanitaria y Salud Mental, además de la existencia de un Centro Coordinador de Urgencias (061) para todo el territorio. Territorialmente, La Almunia de Doña Godina pertenece al Sector Sanitario Zaragoza III.

La zona de Salud de La Almunia comprende además los municipios de Ricla, Almonacid, Alpartir y Calatorao, siendo La Almunia el centro neurálgico y de coordinación de la zona desde el Centro de Salud. En el resto de localidades hay atención en ambulatorios.

La Atención Primaria es proporcionada en el Centro de Salud de la localidad. La Atención Especializada se realiza en el Centro Médico de Especialidades Inocencio Jiménez, en el Hospital Clínico Universitario Lozano Blesa y en el Centro de Rehabilitación Psicosocial Ntra. Sra. del Pilar, todos ellos en Zaragoza, a 53,295 km de La Almunia.

Los servicios de Salud Mental son ofrecidos por la Unidad de Salud Mental-Consultas Externas del Hospital Clínico Universitario, la Unidad de Salud Mental de Delicias y la Unidad de Salud Mental Infanto-Juvenil del Hospital Clínico Universitario, también de Zaragoza.

Desde el Centro de Salud de La Almunia el Servicio de Pediatría, compuesto por una pediatra y una enfermera de pediatría realiza además de la atención cotidiana, campañas anuales de vacunación, fluoración, revisión dental, auditiva y visual y detección de problemas nutricionales

Servicios Sociales Generales

La Ley 5/2009 de 30 de junio, de Servicios Sociales de Aragón, define los servicios sociales generales como “servicios públicos de carácter polivalente y comunitario, cuya organización y personal están al servicio de toda la población”.

Constituyen el primer nivel del Sistema Público de Servicios Sociales y proporcionan una atención que tiene por objeto favorecer el acceso a los recursos de los sistemas de bienestar social, generando alternativas a las carencias o limitaciones en la convivencia, favoreciendo la inclusión social y promoviendo la cooperación y solidaridad social en un determinado territorio.

Desarrollan las Prestaciones básicas de servicios sociales, entendiendo por ellas, “el conjunto de atenciones económicas, técnicas o en especie que deben garantizarse a todos los ciudadanos en condiciones de igualdad”. En relación a ellas corresponde a la comarca, el desarrollo de las siguientes:

a) Información, valoración y orientación.- Prestación básica de carácter comunitario que tiene por objeto promover la igualdad de los ciudadanos, grupos e instituciones en lo relativo al conocimiento de los derechos y recursos sociales existentes y la prevención de la marginación social por causa del desconocimiento de los mismos y, al mismo tiempo, favorecer la toma de conciencia de una Comunidad sobre sus problemas, e instrumentalizar los mecanismos que hagan posible su participación protagonista en la búsqueda de soluciones y en la gestión de los servicios y /o actividades sociales.

b) Apoyo a la Unidad de Convivencia y Ayuda a Domicilio.- El Apoyo a la Unidad de Convivencia es una prestación básica de carácter comunitario que tiene por objeto la realización de actuaciones de apoyo social y educativo, la intervención en situaciones de riesgo, el apoyo a la estructura familiar y a la dinámica de relación de la unidad de convivencia.

La Ayuda a Domicilio es una prestación básica de carácter comunitario dirigida a ayudar a familias o personas solas con dificultades para restablecer o mantener su bienestar físico, social y psicológico, proporcionándoles la posibilidad de continuar en su entorno mientras sea posible y conveniente, sin eximir en ningún caso a la familia de su responsabilidad.

c) Alojamiento Alternativo.- Prestación básica que tiene por objeto la satisfacción de las necesidades básicas de alojamiento, higiene, alimentación y convivencia con carácter temporal de aquellas personas que carecen de ambiente familiar adecuado, suponiendo una alternativa para los mismos.

d) Prevención e inserción social.- Prestaciones básicas que tienen por objeto la realización de actuaciones específicas dirigidas a grupos en situación de riesgo, a sectores específicos de población

y a problemáticas sociales concretas para prevenir las causas que producen marginación, y para facilitar la integración social a individuos, familias, y grupos en situación de exclusión.

En la Comarca de Valdejalón todos los municipios y núcleos de población disponen de un Servicio Social de Base de referencia, al que se adscribe un trabajador social. Se realizan permanencias de atención semanal, que varía, en función del número de habitantes.

Los Servicios Sociales Especializados y ONGs que prestan actuaciones en materia de acción social, se detallan en el cuadro siguiente.

| Cuadro 10: Servicios de Acción Social en La Almunia de Doña Godina | | |
|---|-----------------------------|-----------------|
| Nombre | Dirección | Teléfono |
| Centro de mayores | Avda. Laviaga Castillo, 25 | 976 813 386 |
| ADISPAZ, Asociación Disminuidos Psíquicos "La Paz" | C/ Ricla, 22 | 976 813 066 |
| Residencia de ancianos Sta. M ^a de Cabañas | Plaza del Jardín, 3 | 976 812 470 |
| Servicio Social de Base | Avda. Auxiliadora, 2 | 976 811759 |
| Cruz Roja, Asamblea Comarcal | Avda. Corazón de Jesús, s/n | 976 600 684 |

Fuente: Elaboración propia

Según la explotación de la Guía de Recursos Sociales en Aragón del IAEST, en el municipio existen dos residencias para mayores que suman un total de 208 plazas. Se trata de la Residencia municipal de ancianos Santa María de Cabañas (114 plazas) de la Residencia Hayardén, de titularidad privada (94 plazas).

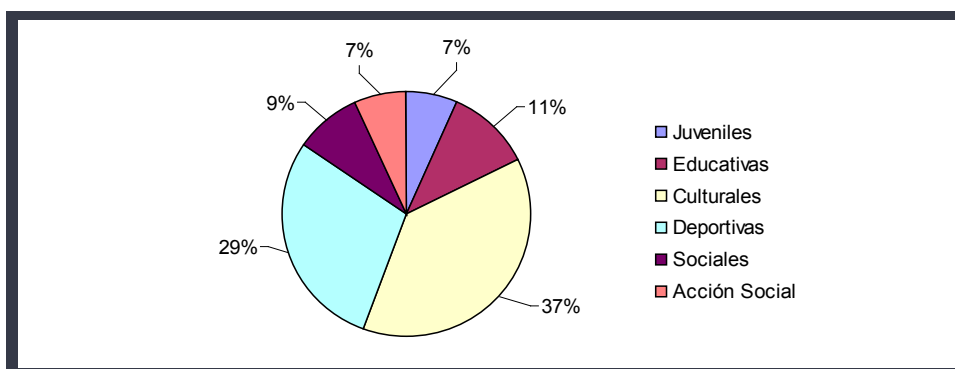
Participación y asociacionismo⁸.

El tejido asociativo es generador de prácticas de participación ciudadana no institucionalizadas, paralelamente o al margen de los mecanismos de participación impulsados por las instituciones públicas. En el caso de La Almunia, hay una colaboración y coordinación estrecha entre el tejido asociativo y el Ayuntamiento de la Almunia de Doña Godina. En el presente apartado se presenta el perfil del tejido asociativo del municipio de La Almunia por su importancia en la atención y propuestas que se desarrollan dirigidas a la infancia y adolescencia desde el ámbito asociativo.

Perfil del tejido asociativo

En el actual Registro de Asociaciones Vecinales de La Almunia existen 43 asociaciones. De entre ellas predominan las culturales (37%), seguidas por las deportivas (29%), las educativas (11%), las sociales (9%), las juveniles (7%) y de acción social (7%). En esta clasificación se incluyen dos asociaciones más existentes no inscritas en el registro municipal: Asamblea Local de Cruz Roja y la asociación islámica de La Almunia. Se distinguen las asociaciones de Acción Social, en el que se incluyen tres asociaciones de carácter social y se consideran como sociales las peñas registradas y la asociación de Pubs (a pesar de estar desactivada).

Gráfico 5: Tipología de las asociaciones



8 Tomado del Diagnóstico sobre participación ciudadana y transparencia en La Almunia, realizado por IDEMA por encargo de Diputación Provincial de Zaragoza para el Ayuntamiento de La Almunia, publicado en febrero de 2016. Puede verse íntegro en www.laalmunia.es

Fuente: Elaboración propia

Cuadro 11: Registro de Entidades Vecinales de La Almunia de Doña Godina

| Nº de registro | Fecha Inscripción | Denominación | Carácter |
|----------------|-------------------|--|-----------------|
| 1 | 5/02/1996 | Asociación Juvenil La Peña | Juvenil |
| 2 | 8/02/1996 | Asociación de Padres de Disminuidos Psíquicos "La Paz" | Educativa |
| 3 | 7/02/1996 | Peña L.S.D. | Social |
| 4 | 21/02/1996 | Asociación Cultural L'Albada | Cultural |
| 5 | 6/03/1996 | Asociación Tercera Edad Santa Pantaria | Cultural |
| 6 | 11/03/1996 | Asociación Musical Maestro Gregorio Gimeno | Cultural |
| 7 | 12/03/1996 | Asociación Juvenil Odulan | Juvenil |
| 8 | 20/03/1996 | Asociación Cultural El Fuerte | Cultural |
| 9 | 30/01/1996 | Asociación de Mujeres Teresa Laviaga | Cultural |
| 10 | 30/01/1996 | Asoc. Padres de Alumnos Laviaga Castillo del Colegio Florián Rey | Educativa |
| 11 | 27/03/1996 | Asociación Karate Kyokushinca | Deportiva |
| 12 | 13/05/1996 | Asociación Padres de Alumnos I.E.S. Cabañas | Educativa |
| 13 | 21/05/1996 | Asociación Pubs de La Almunia | Social |
| 14 | 9/07/1996 | Asociación Centro de Estudios Almunienses | Cultural |
| 15 A | 14/11/1996 | Asociación Juvenil Chobellana Aragonesista | Juvenil |
| 15 B | 23/06/1997 | Grupo Teatral Almuniense | Cultural |
| 16 | 7/02/2000 | Asociación Florián Rey | Cultural |
| 17 | 29/10/2003 | Club Deportivo La Almunia | Deportiva |
| 18 | 29/10/2003 | Asociación Padres de Alumnos Salesianos "San Juan Bosco" | Educativa |
| 19 | 29/10/2003 | La Almunia Club Petanca | Deportiva |
| 20 | 29/10/2003 | Club de Tiro con arco La Almunia | Deportiva |
| 21 | 29/10/2003 | A.P.A. La Paz de la escuela infantil | Educativa |
| 22 | 29/10/2003 | Club Polideportivo La Almunia | Deportiva |
| 23 | 29/10/2003 | Sociedad Deportiva de Cazadores | Deportiva |
| 24 | 29/10/2003 | Club Ciclista La Almunia | Deportiva |
| 25 | 29/10/2003 | Club Atletismo La Almunia | Deportiva |
| 26 | 13/01/2004 | Asociación Cofradía de la Tercera Orden | Cultural |
| 27 | 19/04/2004 | Club de Montaña La Almunia | Deportiva |
| 28 | 4/11/2005 | Asociación Peña Gastronómica | Cultural |
| 29 | 18/10/2007 | Asociación Agrupación Coral Almuniense | Cultural |
| 30 | 30/06/2004 | Club de Buceo La Almunia | Deportiva |
| 31 | 17/07/2008 | Asociación Gigantera de La Almunia | Cultural |
| 32 | 24/03/2009 | Asociación Tambor de Sancho | Cultural |
| 33 | 18/11/2009 | Asociación Laudística de Valdejalón | Cultural |
| 34 | 25/03/2010 | Asociación Promoción Social y Cultural Tesela | Social/cultural |
| 35 | 24/03/2011 | Asociación Majorettes La Almunia | Cultural |
| 36 | | Club de Tiro de Bola y Barra Manuel Soria | Deportiva |
| 37 | | Club Juventud la Almunia Fútbol Sala | Deportiva |
| 38 | 25/10/2011 | Asociación San Cristóbal | Cultural |
| 39 | 1/10/2012 | Club Montaña "Gasolina a medias" | Deportiva |
| 40 | 5/12/2014 | Peña Madridista La Almunia | Social |
| 41 | 20/03/2015 | AMPA del Colegio Nertóbriga II | Educativa |
| 42 | 30/04/2015 | Peña Zaragocista "Blanquiazules" | Social |

Fuente: Ayuntamiento de La Almunia de Doña Godina

A pesar de que hay una población numerosa de origen extranjero, no existe en la actualidad ninguna asociación cultural registrada en el Ayuntamiento que reúna a estos sectores de población, y su presencia en las asociaciones culturales, sociales, deportivas existentes es muy baja. Hace un tiempo ha comenzado a funcionar la Asociación Islámica de La Almunia, si bien aún no han hecho su registro en la base municipal de asociaciones.

Al registro municipal habría que añadir las 137 peñas censadas a fecha septiembre de 2015. Aunque la gran mayoría no están registradas como asociaciones al ser “uniones informales sin personalidad jurídica” forman parte del tejido social del municipio y abarcan a sectores de población muy diversos. En la actualidad el Ayuntamiento está llevando a cabo un proceso participativo en torno a las peñas para mejorar tanto su implicación en el municipio como para mejorar su seguridad, sus instalaciones así como para definir un modelo de ocio lo más saludable posible y para mejorar la convivencia vecinal. Como movimiento social organizado de carácter informal –sin estructura jurídica en su mayoría- pero con una importante actividad social y como espacios de socialización para los adolescentes y jóvenes es muy importante por lo que se trata de hacerlas partícipes de las mejoras tanto en cuanto a los espacios que ocupan como a su implicación en la vida sociocultural y festiva del municipio.

Más del 50 % de las más de 40 asociaciones registradas en el Ayuntamiento realizan actividades dirigidas al público infantil y/o protagonizadas por niños, niñas y adolescentes, por lo que su función social y su participación posterior en el plan de infancia de La Almunia es muy relevante, dado que son entidades dedicadas al ocio, la formación y capacitación, la educación no formal, el deporte, la cultura o la diversión en general citar algunas de las actividades que realizan aquellas que destinan sus recursos al trabajo por y para la infancia.

Situación del asociacionismo

La Almunia es un municipio con alto nivel de organización asociativa (sólo hay que analizar el volumen de asociaciones existentes en relación con la población del municipio). Más de 40. La mayoría de las asociaciones son activas y con arraigo en la localidad. No hay predominio de unas asociaciones sobre otras en relación a su impacto en la vida social, cada una en su ámbito realiza una función de cohesión social y de interrelación entre personas destacable.

Por la especificidad de su actividad es relevante que en un municipio de casi 8000 habitantes exista tanta diversidad de asociaciones: La Asociación de Amigos del Cine “Florián Rey” que organiza desde hace más de 20 años el FESCILA (Festival de Cine de La Almunia) con gran repercusión sobre el municipio, la asociación Centro de Estudios Almunienses especializada en estudios sobre patrimonio cultural e histórico de la localidad, la Asociación Juvenil “La Peña” (con 37 años de historia), que dinamiza a la población infantil y juvenil, AICELA (Asociación de Impulso al Comercio y la Economía de La Almunia) que agrupa y dinamiza la actividad comercial y empresarial, la Asociación Cultural L’Albada, que desde hace más de 25 años organiza eventos culturales de recuperación del patrimonio cultural e histórico consolidados como la Hoguera de San Juan y el Danze de Cabañas y diversas publicaciones sobre patrimonio oral, gastronómico y fotográfico recuperado, entre otros y la Asociación Tesela (Asociación para el Desarrollo Social y Cultural) que impulsa proyectos como los huertos sociales de autoconsumo para familias en situación de dificultad social o las actividades de aprendizaje del español.

Y junto a ellas las 5 AMPAS activas de los 5 centros escolares de La Almunia: las Asociaciones de Madres y Padres de los 5 centros escolares del municipio (Ampa del Colegio Nertóbriga, Ampa Laviaga Castillo del Colegio Florián Rey, Ampa del IES Salesianos, Ampa del IES Cabañas, Ampa “La Paz” de la Escuela Infantil Municipal). Y también destacan la Asociación de Mujeres “Teresa Laviaga”, la Coral de La Almunia, la de la Tercera Edad “Santa Pantaria”, la Asociación Cultural “El Fuerte” dedicada a la jota aragonesa, ADISPAZ (Asociación de Padres de Disminuidos Psíquicos “La Paz”) que está cambiando la forma de percibir la discapacidad psíquica a la población. Existe también desde hace unos años, aunque más desactivada, una Asociación de Familias Numerosas de La Almunia.

Y por otro lado, los numerosos clubes deportivos existentes cada uno especializado en un deporte como el Club de Atletismo, el Club Deportivo La Almunia de Fútbol, el Club de Fútbol Sala Juventud, el Club de Baloncesto, de Tiro con Arco, entre los más destacados. Y todos ellos agrupan a jugadores desde las categorías de benjamín a senior y fomentan la práctica del deporte desde las edades tempranas.

Excepto AICELA (Asociación para el Impulso del Comercio y la Economía de La Almunia) que comenzó a trabajar como Asamblea del Comercio en 2013 y se formalizó como asociación en 2016, el resto de asociaciones en general tienen una larga trayectoria de actividades y presencia en la localidad, desde los 20 hasta los 40 años de antigüedad, lo que significa que estamos ante un movimiento social asociativo muy arraigado y con un fuerte impacto social entre la población, y en especial entre la infancia, juventud y familias, puesto que buena parte de su actividad se dirige y es protagonizada por la población más joven de La Almunia.

Perfil de los asociados

En la relación al género, por lo general hay paridad aunque en algunas de ellas hay mayor presencia femenina –la de mujeres entre ellas por razones obvias- y en los clubes deportivos (especialmente fútbol y fútbol sala) masculina. En cuanto al perfil de edad, en los clubes deportivos hay presencia de un amplio rango de edad, que comprende desde niños y niñas hasta población de avanzada edad, mientras que en el resto de asociaciones la presencia es mayoritariamente de población adulta, a partir de los 30 años hasta más de los 60 que correspondería a la tercera edad (con excepciones como las asociaciones juveniles que abarcan principalmente un sector comprendido entre los 14 y los 35 años). En algunos casos como la asociación de mayores por la naturaleza de sus asociados con en su totalidad mayores de 65 años.

Breve descripción de las actividades

Aunque muchas asociaciones realizan múltiples y variadas actividades, en general se engloban en su sector de actuación. Las actividades que desarrollan por parte del tejido asociativo se pueden agrupar en varias categorías:

- Actividades formativas y de sensibilización
- Actividades culturales y lúdicas
- Actividades deportivas
- Actividades medioambientales
- Inserción laboral

Se señala además que, por lo general, las actividades realizadas por las asociaciones son abiertas, de manera que pueda participar todo aquel que lo desee. Aquellas asociaciones que trabajan con colectivos muy concretos enfocan su trabajo principalmente hacia sus asociados/as, sin embargo, siempre realizan alguna actividad dirigida a toda la población.

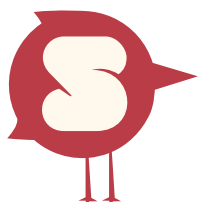
Relaciones entre asociaciones

Las asociaciones se conocen entre sí y mantienen muy buena relación aunque no existe una colaboración continuada entre ellas.

En La Almunia la coordinación estable entre asociaciones es más bien baja, limitándose a las asociaciones más activas y para el desarrollo de actividades y programas específicos como:

- Campañas de impulso al comercio en las que colaboran la asociación AICELA con un nutrido grupo de asociaciones (Cultural Florián Rey, juvenil La Peña, asociación de mujeres Teresa Laviaga, AMPAS, Asociación Cultural L´Albada, Escuela de Música...),

- Celebración del Festival de Cine de La Almunia para el que la asociación Florián Rey cuenta con el apoyo de otras asociaciones y colectivos (AICELA, Banda de Música, cultural El Fuerte (jotas), Colectivo de Artistas Locales, Asociación Juvenil “La Peña”, etc.)
- La Carrera de montaña Mularroya, la Media Maratón Comarca de Valdejalón o la Cross de San Sebastián en las que el Club de Atletismo cuenta con el apoyo de otros clubes deportivos, las AMPAs o asociaciones juveniles.
- En las Fiestas Populares de La Almunia. Aunque no es propiamente una colaboración entre asociaciones, éstas participan en la organización de actos junto a la Comisión de Festejos.
- Otras actividades de menor envergadura, en las que la colaboración se realiza entre un número más reducido de asociaciones (animación infantil a cargo de la asociación cultural La Peña, actuaciones de los niños y niñas y usuarios de ADISPAZ, donación de regalos o apoyo logístico).



SEGUNDA PARTE: DESCRIPCIÓN VALORATIVA

Esta segunda parte recoge de forma descriptiva un análisis más valorativo, construido a partir de los datos disponibles sobre la infancia y la adolescencia del municipio. Incluye una interpretación de dichos datos, y junto a ellos se recogen informaciones e impresiones de carácter cualitativo.

A lo largo de 12 sub-apartados se va dibujando la infancia y adolescencia y sus características principales, creando un DAFO que perfectamente podríamos resumir al finalizar este apartado del informe. Hemos preferido dejarlo en formato desarrollado para que sea un ejercicio posterior de síntesis el que dé como resultado ese DAFO resumido.

ASPECTOS MÁS RELEVANTES DE LA INFANCIA Y LA ADOLESCENCIA DE LA ALMUNIA

Datos generales

Como ya hemos dicho anteriormente y según el padrón municipal a fecha 25 de mayo de 2016 en La Almunia hay 7.722 habitantes, de los cuales 1.518 eran menores de 18 años. Y de entre ellos 804 eran niños y 714 eran niñas. Lo que supone que la población infantil supone un 19,66 % sobre el total de habitantes del municipio.

La Almunia es un pueblo que se ha ido rejuveneciendo en los últimos años, si bien, la franja de población más numerosa es la de los 30 a 50 años.

Infancia y Educación

La Almunia de Doña Godina cuenta con una oferta educativa que abarca desde la educación infantil hasta la universitaria, con un total de ocho centros y recursos educativos (ver cuadro siguiente), además de las enseñanzas universitarias.

| Centros Educativos de La Almunia de Doña Godina | |
|--|--------------------|
| Tipo de centro | Titularidad |
| Escuela de Educación Infantil 0-3 años | Pública |
| Colegio de Educación Infantil y Primaria Florián Rey | Pública |
| Colegio de Educación Infantil y Primaria Nertóbriga | Pública |
| Equipo de Orientación Educativa de Infantil y Primaria de La Almunia | Pública |
| Instituto de Educación Secundaria Cabañas | Pública |
| Colegio Concertado de Educación Secundaria Salesianos Laviaga-Castillo | Privada concertada |
| Centro Público de Educación de Personas Adultas de La Almunia | Pública |
| Escuela Pública Municipal de Música | Pública |

Fuente: www.educaragon.es

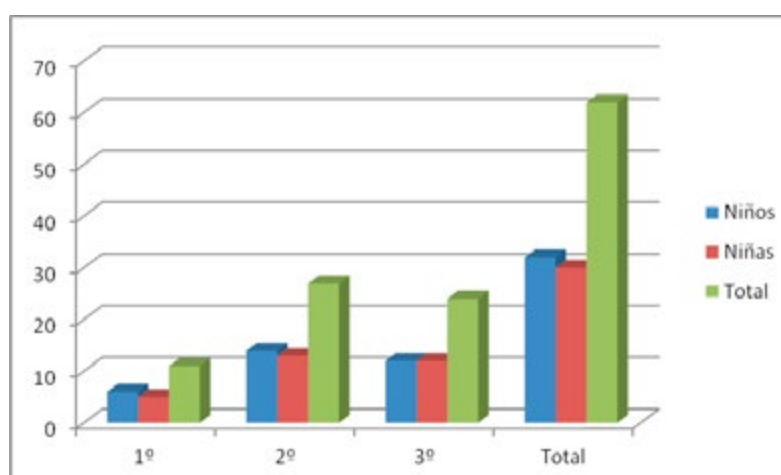
Tabla 3. Distribución por cursos Escuela Infantil Municipal

| CURSO 2015/2016 | | | | |
|-----------------|----|----|----|-------|
| | 1º | 2º | 3º | Total |
| Niños | 6 | 14 | 12 | 32 |
| Niñas | 5 | 13 | 12 | 30 |
| Total | 11 | 27 | 24 | 62 |

Por niveles y centros podemos observar la distribución de la matrícula de la población infantil en los 5 centros escolares que existen en La Almunia.

Comenzamos por los datos de matriculación de la Escuela Infantil Municipal. En el último curso que ha finalizado en junio de 2015 los datos por curso y edad son los siguientes:

Grafico 6. Distribución por cursos en Escuela Infantil Municipal



Así mismo nos parece relevante aportar la evolución de la matrícula de este centro educativo de escolarización no obligatoria, y de propiedad municipal.

| Tabla 4. Evolución matrícula Escuela Infantil Municipal | | | | | |
|--|-------------------------------------|--------------|--------------|--------------|--------------|
| 0 a 3 años | Matriculados. E. Infantil Municipal | | | | |
| | 2007 2008 | 2008 2009 | 2009 2010 | 2010 2011 | 2011 2012 |
| Niños | 63 | 69 | 69 | 66 | 64 |
| Niñas | 55 | 70 | 62 | 52 | 52 |
| Total | 118 | 139 | 131 | 118 | 116 |
| | 2012 2013 | 2013 2014 | 2014 2015 | 2015 2016 | 2016 2017 |
| Niños | 49 | 52 | 36 | 32 | 37 |
| Niñas | 47 | 43 | 41 | 30 | 37 |
| Total | 96 | 95 | 77 | 62 | 74 |

Podemos realizar dos observaciones: el mantenimiento de la matrícula en niveles elevados en los años de mayor incidencia de la crisis (2008 en adelante) y un descenso notable de matriculados, en 2014, por un descenso excepcional en los nacimientos en 2013, que se arrastra en los cursos posteriores.

En los dos centros de educación primaria de la localidad están matriculados 814 niños, cuya distribución por etapas y por cursos es la siguiente:

| Tabla 5. Distribución por cursos E. Primaria | | | | | | | | | | |
|---|--------------------|----|----|--------------------|----|----|----|----|----|-------|
| curso 2015/2016 | EDUCACIÓN INFANTIL | | | EDUCACIÓN PRIMARIA | | | | | | |
| C ENTRO EDUCATIVO | 1° | 2° | 3° | 1° | 2° | 3° | 4° | 5° | 6° | TOTAL |
| CEIP FLORIÁN REY | 38 | 48 | 49 | 47 | 50 | 47 | 43 | 49 | 49 | 420 |
| CEIP NERTÓBRIGA | 34 | 37 | 42 | 47 | 49 | 45 | 47 | 45 | 48 | 394 |
| TOTALES | 72 | 85 | 91 | 94 | 99 | 92 | 90 | 94 | 97 | 814 |

Fuente: Ceip Florián Rey y Ceip Nertóbriga.

De las características de la población escolarizada en Educación Primaria aportamos el % de población infantil escolarizada en cada centro, incluyendo como dato interesante el % según nacionalidad, teniendo en cuenta que gran parte de la población infantil nació en la localidad, a pesar de no tener la nacionalidad española.

Colegio Florián Rey

| Matrícula según nacionalidad | % | N° |
|------------------------------|-------|-----|
| Con nacionalidad española | 65,24 | 274 |
| Sin nacionalidad española | 34,76 | 146 |
| Total | 100 | 420 |

Fuente: Ceip Florián Rey

Colegio Nertóbriga

| Matrícula según nacionalidad | % | N° |
|------------------------------|-------|-----|
| Con nacionalidad española | 73,35 | 289 |
| Sin nacionalidad española | 26,65 | 105 |
| Total | 100 | 394 |

Fuente: Ceip Nertóbriga

En La Almunia no hay absentismo escolar en educación infantil ni primaria, según los datos facilitados por los centros escolares.

| Tabla 6. Datos de matriculación. IES Cabañas | | | | | | | | | | |
|---|------------|--------|--------|--------|---------|---------|-----|-----------|--------------|-------|
| CENTRO | SECUNDARIA | | | | | | FPB | CFG MEDIO | CFG SUPERIOR | TOTAL |
| IES CABAÑAS | 1° ESO | 2° ESO | 3° ESO | 4° ESO | 1° BACH | 2° BACH | | | | |
| | 118 | 118 | 88 | 96 | 66 | 62 | 20 | 37 | 32 | 637 |

Fuente: IES Cabañas

| IES Cabañas. Según nacionalidad | | |
|--|------------|------------|
| Matrícula según nacionalidad | % | Nº |
| Con nacionalidad española | 64 | 407 |
| De origen extranjero con nacionalidad española | 10 | 64 |
| De origen extranjero sin nacionalidad española | 26 | 166 |
| Total | 100 | 637 |

Fuente: IES Cabañas

La media anual de absentismo escolar es del 1% en el IES Cabañas.

| Tabla 7. Datos de matriculación. Colegio Salesianos Laviaga-Castillo CURSO 2015/2016 | | | | | | |
|---|-----------------------------------|-----------------------------------|--------------------------------------|---------------|---------------------|----------------|
| CENTRO EDUCATIVO | SECUNDARIA | | | | BACHILLERATO | |
| ETAPA | 1º ESO | 2º ESO | 3º ESO | 4º ESO | 1º BACH | 2º BACH |
| COLEGIO SALESIANOS | 60 | 60 | 60 | 55 | 43 | 49 |
| FORMACIÓN PROFESIONAL BÁSICA | | | | | | |
| | <i>Fabricación y Montaje</i> | <i>Electricidad y Electrónica</i> | <i>Calderería y Soldadura</i> | | | |
| | 23 | 24 | 27 | | | |
| C.F GRADO MEDIO | | | | | | |
| | <i>Electricidad y Electrónica</i> | | <i>Mantenimiento Electromecánico</i> | | | |
| | 22 | | 33 | | | |
| CF GRADO SUPERIOR | | | | | | |
| | <i>Mecatrónica Industrial</i> | | | | | |
| | 40 | | | | | |
| Total matriculados | 496 | | | | | |

Fuente: Colegio Salesiano Laviaga-Castillo

| COLEGIO SALESIANOS | | |
|--|------------|------------|
| Matrícula según nacionalidad | % | Nº |
| Con nacionalidad española | 86 | 433 |
| De origen extranjero con nacionalidad española | 1,6 | 8 |
| De origen extranjero sin nacionalidad española | 12 | 55 |
| Total | 100 | 496 |

Fuente: Colegio Salesianos

La media anual de absentismo escolar es del 0% en el Colegio Salesianos según los datos facilitados por el propio centro.

En cuanto a enseñanzas universitarias, La Almunia de Doña Godina cuenta con una Escuela Universitaria Politécnica, adscrita a la Universidad de Zaragoza, y única en España de estas características. Las matriculaciones por cada uno de los grados ofertados se distribuyen de la siguiente manera según datos de 2016

- Graduado en Ingeniería Civil: 128 matrículas
- Graduado en Arquitectura Técnica: 135 matrículas
- Graduado en Ingeniería de Organización Industrial: 107 matrículas
- Graduado en Ingeniería Mecatrónica: 190 matrículas

Asimismo, desarrolla estudios de posgrado: Diploma de Especialización en Modelización y Gestión del Ciclo Urbano del Agua.

El 100% de la población infantil en edad escolar está escolarizada en los centros escolares existentes arriba descritos. La escolarización temprana es también muy elevada, aun a pesar de que en los últimos años, como hemos visto en la tabla e la Escuela Infantil Municipal un descenso en la matrícula, está claro que la escolarización temprana contribuye a un absentismo escolar muy bajo, casi inexistente, en todo el municipio excepto en los niveles de secundaria en uno de los centros. Con todo es una hipótesis que requeriría de un estudio en profundidad sobre las causas que hacen que las familias no matriculen en el % de los casos a sus hijos en la escuela infantil municipal, en la que hay una cuota de matrícula y unas cuotas mensuales para el acceso.

Desde hace tan sólo un curso escolar La Almunia cuenta con los 2 centros escolares de educación infantil y primaria estando en la actualidad experimentándose las consecuencias lógicas del hecho de “desdoblar” un único centro que estaba ya excesivamente ocupado por el alumnado careciendo de los espacios y recursos necesarios. En el curso 2014-2015 el colegio Nertóbriga se desdobló en los dos centros independientes que existen actualmente: Nertóbriga y Florián Rey. Con ello se hacía realidad una decisión reclamada desde hacía años a la administración educativa del Gobierno de Aragón, tanto por familias como por el claustro escolar y el consejo escolar municipal.

Entre los centros de secundaria existentes, hay una desigual distribución de la población escolar mayor de 12 años. La diferente capacidad de los centros y el hecho de que las vías de Educación Secundaria Obligatoria autorizados en cada centro sean distintos hace que el número de alumnos matriculados en un centro supere en más de 130 al otro. Con todo, la oferta educativa es amplia y complementaria entre ambos.

Infancia, equipamientos y espacio público

La Almunia es un municipio en cuanto a los equipamientos públicos y privados bien dotado para sus características poblacionales, y su extensión. Cuenta con diversos equipamientos culturales, como Casa de Cultura (con equipamientos destinados a salas de actividades diversas –reuniones, exposiciones-, Escuela de Música y Salón de Actos) otros disponibles si bien de un uso no exclusivo como el Pabellón Multiusos -que también tiene un uso deportivo además de cultural y de festejos populares y sociales-.

En cuanto a los equipamientos privados destaca el Salón de Cine parroquial “Salón Blanco” un equipamiento que ha tenido un uso diverso desde su creación en 1965, funcionando como centro cultural, para teatro, música, además de las proyecciones de cine para las que fue creado. Ha sido el centro cultural por excelencia de la localidad, siempre disponible para usos educativos, formativos, y para reuniones de empresarios, mitines políticos, actos sociales, etc..., por lo que tras su cierre en 2014, el Ayuntamiento ha negociado su compra con la propiedad, el Arzobispado de Zaragoza, con la intención de rehabilitarlo, y ponerlo de nuevo en funcionamiento para dar continuidad a los usos ya mencionados además de para revitalizarlo como cine de proyección digital.

Recuperar esta sala y ponerla en uso al 100% de sus posibilidades es el proyecto más ambicioso a nivel cultural, social y comunitario, que podría suponer la creación de un equipamiento especializado de carácter cultural, disponible además de para la población en general para la infancia y adolescencia, bien centrado en el cine o bien en otras actividades artísticas. El proceso de rehabilitación será largo en el tiempo, pero mientras tanto, y por medio de pequeñas reformas y mejoras estructurales, en mayo de 2016, la sala de cine ha vuelto a abrir de nuevo sus puertas para actos puntuales, como el Festival de Cine (FESCILA) y ha podido realizarse la actividad dirigida a los niños y adolescentes “Un día de

cine”, y el ya tradicional “Teatro de Madres”, actividad organizada por los centros escolares en la que son las madres quienes se convierten en actrices de teatro para todos los niños/as de los centros escolares de infantil y primaria.

Los NNA disponen de espacios de uso propio y/o exclusivo, como el Espacio Joven –que cuenta con ludoteca, espacio joven, club joven así como diversos equipamientos para NNA como salas de ensayo insonorizadas y una plaza interior peatonal al aire libre aún por explotar como espacio de juego y de actividades diversas-. O el Espacio del Silo –que cuenta con salas de ensayo para grupos musicales-, cuyo uso lo aprovechan especialmente los adolescentes más mayores y fundamentalmente los jóvenes autoorganizados como grupos de música rock y contemporánea.

También los centros escolares cuentan con espacios abiertos, que son utilizados en ocasiones para actividades tanto de carácter escolar como extraescolar aunque cada vez menos. A todo ello cabe añadir la existencia de un salón de teatro apto para proyecciones, charlas,... sito en el Colegio Salesiano Laviaga-Castillo, que se destina esporádicamente a actividades familiares como teatro, actuaciones musicales, proyecciones, etc... Así mismo las instalaciones deportivas abiertas de los centros escolares suelen utilizarse tanto para actividades propias de los centros y muy esporádicamente para actividades abiertas a otros usuarios (intercambios internacionales, cursos de formación, campus deportivos o de idiomas,...).

En lo deportivo, la localidad cuenta con espacios públicos accesibles a la población infantil de uso compartido como el Polideportivo Municipal que incluye las piscinas de verano (con 4 vasos entre ellos uno para chapoteo y otro para iniciación) y que cuenta con diversas instalaciones para la práctica deportiva, dos pabellones cubiertos y otras exteriores como pista de atletismo, varios campos de fútbol sala y con instalaciones para practicar diversos deportes como baloncesto, tenis, frontón y pádel. En 2015 se inauguró un equipamiento privado destinado a la práctica deportiva y fundamentalmente como piscina cubierta y espacio de mantenimiento y gimnasio, que tiene una alta demanda en su primer año de existencia.

En cuanto al espacio público, y fundamentalmente la calle, es un espacio de juego y de relación cotidiana si bien es más utilizado para el juego por los niños más pequeños –generalmente acompañados por sus padres y madres y también sus abuelos/as- o por los adolescentes como un lugar de encuentro más libre.

En la calle pasan mucho tiempo aquellos/as adolescentes a los/as que les está prohibida –por edad- su entrada a los bares, numerosos pero en proceso de desaparición como espacios de ocio nocturno –apenas quedan 2 pubs de los más de 10 con los que contó La Almunia hace apenas 10 años-. La calle es un espacio de relación cotidiana para los niños y un espacio seguro de “ocio familiar” en el que los niños y sus familias pasean, juegan y ocupan las zonas de terrazas de establecimientos hosteleros, en los que además confluyen lo usos comerciales. En ocasiones en estas zonas la existencia de diversos tipos de usos genera una “competencia” por la posesión del espacio abierto o la necesidad de conciliar diversos usos. En el pasado reciente el juego ha sido identificado como una actividad molesta en estas plazas y/o parques, a pesar de contar con espacios con mobiliario de juego infantil en sus proximidades.

Es preciso reconocer que la infancia utiliza cada vez menos la calle como espacio de juego libre y hay una carencia total de espacios de juego deportivo de acceso libre adaptados a la práctica de baloncesto o fútbol. Tampoco para la práctica de patinaje, monopatín o skate u otros deportes emergentes como *parkour*. Si bien el número de practicantes es bajo, quizás lo sea además por la falta de espacios donde realizarlos.

La prohibición de jugar a la pelota y andar con patines y monopatines en todo el término municipal adoptado mediante acuerdo plenario en marzo de 2013 y que entró en vigor en septiembre de 2014 con una oposición política –de los grupos de la oposición representados en el pleno municipal- y social –ampas, asociaciones culturales, vecinos/as a título personal-, generó una controversia y confrontación social importante tanto por la negación de los derechos de la infancia en el espacio público como por la focalización en el aspecto negativo de las consecuencias para peatones y paseantes. El uso infantil de la calle como espacio de relación y de juego, descendió a lo largo del 2013 a 2015 convirtiéndose en un nuevo problema social que además no sirvió para solucionar los problemas por los que supuestamente

se había creado (la necesidad de conciliar diversos usos en plazas o zonas peatonales). El equipo de gobierno actual, surgido del resultado de las urnas en las últimas elecciones municipales, incluyó la eliminación de dicha normativa en el acuerdo de gobierno, para promover un uso saludable y promover la convivencia y el civismo y en especial la participación activa de la infancia impulsando un enfoque del uso público desde la convivencia y la conciliación de intereses y desde el fomento a la mediación entre distintos usos. Desde su derogación en agosto de 2015, en todo este año, no ha habido ningún problema por un uso excesivo de la calle o por actos vandálicos o problemas de conducta asociados al hecho de jugar a la pelota en la calle o andar con patines.

En resumen, los NNA y también jóvenes se encuentran en espacios de calle, en parques y zonas verdes, en rincones y plazas compartidos o aislados, pero no tienen espacios de juego libre (pistas deportivas abiertas, también llamados “potreros”) o espacios de reunión abiertos donde simplemente estar con la excepción de las plazas o parques, lo que en ocasiones genera algunas tensiones con el uso múltiple de un mismo espacio por parte de población de edades e intereses diversos.

Los NNA son muy autónomos en general, en especial a partir de los 10 años –y algunos antes- ya salen solos a jugar con sus amigos y amigas en espacios deportivos, plazas, e incluso antes de los 10 años van solos al colegio, algunos en bicicleta. Si bien hay excepciones y todavía hay familias que acompañan a sus hijos hasta edades más tardías. Los NNA recorren desde muy temprano los distintos espacios de la localidad, que como hemos visto tiene unas dimensiones muy adecuadas para poderla recorrer de un extremo a otro paseando. El uso de la bicicleta también está muy extendido, aun a pesar de que no existen apenas lugares de aparcamiento para bicicletas en toda la zona urbanizada de la localidad, excepto en la zona deportiva y la zona escolar de uno de los colegios.

El tráfico está en general pacificado, existiendo zonas peatonales en diversas calles y tan sólo hay un carril bici en todo el municipio de unos 750 metros en la zona de la Avda de Zaragoza, antigua N-II reconvertida en avenida a su paso por la localidad. Los NNA circulan con bicicletas, patines y monopatines de forma libre por todo el municipio con excepción de la zona de las carreteras principales que cruzan el municipio y que se dirigen a las poblaciones más próximas (Laviaga Castillo, Carretera de Ricla, o Avda de Madrid y Avenida de Zaragoza). La antigua carretera nacional II que cruza el municipio en la actualidad es ahora una avenida con grandes aceras, lo que supone que la peligrosidad por el tráfico es baja, dado que los vehículos pesados no entran en su mayoría al casco urbano del municipio gracias a la circunvalación que pueden utilizar aquellos que deberían cruzar el municipio, lo que redundará en seguridad y mejora de la movilidad y autonomía infantil y adolescente.

En la actualidad se está redactando una nueva ordenanza de tráfico que limitará aún más el acceso de vehículos de gran tonelaje en el casco urbano, lo que redundará en una mayor seguridad de dichas vías.

Deporte, ocio y tiempo libre en la infancia almuniese.

Los niños y jóvenes disfrutan de su tiempo libre tanto de forma auto-organizada como asistiendo a las diversas ofertas deportivas municipales y privadas que existen en La Almunia. La oferta de actividades deportivas infantiles y juveniles desde las instalaciones deportivas, es amplia, de carácter habitualmente formativa en distintas disciplinas deportivas incluyendo desde las actividades de iniciación y psicomotricidad a partir de los más pequeños de 3 años hasta la oferta multideportiva y la que ofrecen los clubes deportivos y escuelas deportivas de atletismo, baloncesto, fútbol sala, fútbol, gimnasia rítmica,...Y junto a ellas, las competiciones deportivas, ligas de diversos deportes y disciplinas concitan una alta participación.

El tipo de ocio más saludable que los niños y adolescentes de La Almunia disfrutan está muy vinculado en muchos casos a la actividad deportiva, puesto que la cultural suele ser más formativa exceptuando períodos de actividad libre o para el disfrute como en las vacaciones de navidad o verano, en los que suele haber una oferta sociocultural destinada al público infantil y juvenil (ciclos de cuentacuentos, espectáculos, etc...). Ejemplo de ello es la biblioteca que traslada su actividad a las piscinas municipales en el período estival.

Tabla 8. Participantes en los 9 deportes más practicados.

| | JUDO | BALONCESTO CLUB POLIDEPORTIVO | PATINAJE | CD ALMUNIA (FUTBOL) | FUTBOL SALA JUVENTUD |
|---------------|------|-------------------------------|----------|---------------------|----------------------|
| Iniciación | 8 | | | 15 | 16 |
| Prebenjamines | 3 | | 12 | 6 | 12 |
| Benjamines | 14 | 33 | 7 | 25 | 11 |
| Alevines | 13 | 39 | 5 | 28 | 12 |
| Infantiles | 12 | 27 | 5 | 21 | 23 |
| Cadetes | 10 | | 2 | 19 | 25 |
| Juveniles | 8 | 11 | 1 | | 12 |
| Senior | 20 | 11 | | 52 | 14 |
| Total | 88 | 121 | 32 | 166 | 125 |

| | TIRO CON ARCO | ATLETISMO | GIMNASIA RITMICA | NATACIÓN | TOTAL EDADES |
|---------------|---------------|-----------|------------------|----------|--------------|
| Iniciación | | | 2 | 11 | 52 |
| Prebenjamines | | | 12 | 36 | 81 |
| Benjamines | 1 | | 8 | 57 | 156 |
| Alevines | 5 | | 14 | 53 | 169 |
| Infantiles | | | 2 | | 90 |
| Cadetes | | | 7 | | 63 |
| Juveniles | | 3 | | | 35 |
| Senior | 30 | 35 | | | 162 |
| Total | 36 | 38 | 45 | 157 | 808 |

El Pabellón Polideportivo Municipal es un lugar de juego –generalmente deportivo- que frecuentan muchos niños y niñas desde edades tempranas, acompañados por sus familias. Se convierte en un espacio de encuentro para los propios NNA, y un lugar de socialización cotidiana.

En el período de fiestas patronales y fiestas de carácter cultural (como Carnaval o Navidad), la oferta de actividades dirigidas al público infantil y juvenil aumenta y suelen programarse actos específicos para dicha población y en especial en el período de las fiestas patronales, en las que se concentra la mayor oferta de actividades dirigidas a la población infantil y juvenil.

A partir de los 13-14 años los niños se organizan en grupos de amigos, generalmente unidos desde más pequeños, y se identifican como “su peña” a partir de las fiestas patronales, en las que un mismo uniforme (camisetas o pantalón) y algunas actividades en común (ir a las atracciones y actos o comer juntos) se convierten en “rituales iniciáticos” para configurarse como grupo definido, imitando el comportamiento de los más mayores. En los últimos años, las peñas tienen una actividad más allá de las fiestas, y se organizan en torno a un local privado que adquieren mediante alquiler o cesión espacios de ocio privado, o como se definen coloquialmente “peñas con local” que se utilizan como lugares donde pasar gran parte de su tiempo libre.

La dinámica de las peñas es una de las dinámicas de autoorganización juvenil más habituales desde hace unos 4-5 años, como reacción a la prohibición de entrada en lugares de ocio consumista (bares fundamentalmente) y probablemente también debido a las modificación de las costumbres y de un cambio de modelo de ocio, tanto por cuestiones económicas como por las dinámicas globales de adolescentes y jóvenes. Las peñas como espacios de gran privacidad lejos de las miradas adultas se han convertido en uno de los fenómenos adolescentes y juveniles más recientes, cargados de no pocas preocupaciones sociales, y hasta una creciente alarma social en familias y vecinos afectados fundamentalmente.

En pocos años, la controversia en torno al uso de las peñas ha ido en aumento, en especial en lo relativo a la gestión de la convivencia vecinal, así como por las condiciones de habitabilidad –los locales que se alquilan no suelen estar en demasiado buen estado, con excepciones-. Y junto a ello, el aumento del tiempo que los adolescentes y jóvenes pasan en ellas, la difícil gestión de los límites para las familias en lo relativo a los consumos de alcohol, tabaco y otras sustancias, y las colisiones que a veces se producen con los bares y pubs –por consumos de bebidas y por horarios más permisivos para las peñas- y especialmente por los problemas ocasionados con los vecinos del entorno próximo a las peñas. La situación se agrava a lo largo de los meses de primavera y verano y bien entrado el otoño, -época en la que los chicos/as pasan más tiempo en las peñas- en los que se generan problemáticas que en ocasiones se tornan graves por la colisión entre intereses de los propios peñistas con los vecinos y también con los propietarios.

Éste es un tema recurrente y complejo que el Ayuntamiento ha comenzado a abordar mediante un proceso participativo y ciudadano para la “Elaboración de una nueva ordenanza municipal sobre las peñas y para la mejora de la convivencia vecinal” de cara a llegar al máximo consenso y acuerdo social en torno al tiempo de ocio, las condiciones de los locales y la mejora de la implicación del amplio movimiento social de estas “uniones informales sin carácter jurídico” en la vida sociocultural almuniese con el objetivo tanto de regular de la forma más adecuada esta práctica de ocio adolescente y juvenil como de alcanzar el máximo de los consensos sociales posible. El objetivo de este proceso participativo que comenzó en marzo y finaliza en junio de 2016 es redactar una nueva ordenanza municipal reguladora de las condiciones en las que han de realizar su actividad las peñas, y con el objetivo de mejorar además la convivencia vecinal y conciliar el derecho al descanso del vecindario con el derecho a la diversión de los adolescentes y jóvenes, y también adultos e incluyendo además recomendaciones sobre el modelo de ocio saludable y la protección a la infancia también en dichos espacios y la responsabilidad compartida de familias, peñistas, y el propio ayuntamiento. Y todo ello contando con la participación de todos los grupos y perfiles ciudadanos afectados incluidos los propios adolescentes.

Resumiendo, las peñas como ya hemos dicho antes son agrupaciones informales, antes destinadas al tiempo de las fiestas y ahora como espacios de ocio y autoorganización para todo el año y que dibujan una nueva realidad sobre los hábitos de consumo y de ocio y tiempo libre de los niños y jóvenes.... pero especialmente sobre los retos que plantean los adolescentes y jóvenes en su socialización, puesto que a la vez que suponen espacios de interacción cotidiana (intensificada en momentos festivos y fundamentalmente de fines de semana) suponen espacios de consumo y asociados a ciertas problemáticas relativas a la autocontrol y a un modelo de ocio poco saludable, en especial en todo aquello que tiene que ver con horarios, límites o actividades en ellas desarrolladas. Es un tema pendiente el fomento coordinado desde las distintas instancias y con la implicación ciudadana de un modelo de ocio en las peñas asociado al ocio saludable y en especial en todo lo que supone crear espacios de uso para los grupos de amigos y amigas de todos los perfiles sociales de la localidad.

El uso de la calle genera relaciones autogestionadas por los propios jóvenes. El uso del entorno natural como lugar de recreo o de actividades vinculadas a la naturaleza se produce a partir de la adolescencia ya que son capaces de buscar recursos accesibles para utilizar el entorno natural: bicicletas, patines, o caminando realizan excursiones y salidas en el entorno natural.

Los niños/as suelen disfrutar del entorno natural próximo, incentivados en especial por el entorno familiar o por el grupo de amigos y se conservan costumbres iniciáticas en la autonomía en la naturaleza como por ejemplo “*el día del palmo*” –excursión con amigos el día de jueves lardero (el último jueves antes de la cuaresma los niños no van al colegio porque se van a merendar al campo)- o “*la culeca*” (excursión con amigos el día final de la semana santa) y por las actividades de aire libre en las que participan un número importante de los niños de La Almunia que participan en campamentos organizados por la Asociación Juvenil “La Peña”, entidad con más de 35 años de historia gestionada desde una agrupación juvenil –de jóvenes entre los 15 años y los 30 mayoritariamente- y por otras ofertas públicas y privadas. Las vivencias en la naturaleza que se desarrollan en La Almunia o en la naturaleza del pirineo aragonés organizadas por “La Peña” desde hace ya más de 35 años han generado después de muchos años, un aprecio creciente por la actividad de montaña en muchos jóvenes y

familias, que en su momento los vivieron como niños/as. Unido sin duda a la mayor accesibilidad y a las posibilidades económicas de las familias a lo largo de los años a las zonas de naturaleza, y las campañas y actividades fomentadas tanto desde los centros educativos como desde el ámbito familiar.

Y aunque han aumentado los clubes de montaña y de btt y ciclismo, así como la práctica del atletismo, aún la práctica de deportes de naturaleza y las salidas al entorno natural de los niños y adolescentes es demasiado esporádica y ha sido organizada generalmente por medio de los centros escolares y las asociaciones deportivas y de padres y madres de los centros escolares, echándose de menos una fórmula más accesible y fácil de organizar salidas y paseos por la naturaleza para la población infantil, que combine con la autonomía y autoorganización de los propios NNA.

Con todo la participación en actividades educativas de aire libre y naturaleza son minoritarias en la población infantil y adolescente de La Almunia, representando apenas unos 200 niños que salen en verano –especialmente- a la naturaleza a campamentos (con la asociación juvenil “La Peña” y otras ofertas). En las actividades organizadas desde la perspectiva de la Educación en el Tiempo Libre por la Asociación Juvenil “La Peña” el volumen de niños atendidos en las actividades que tienen lugar en distintos momentos del año está entre los 300 y 500 NNA participantes (en actividades abiertas, con inscripción previa y en grupos de actividad. Aunque sin duda el mayor valor de esta asociación juvenil es que cuenta con un total de 86 asociados mayores de 14 años y menores de 30, que es la edad máxima a la que se puede pertenecer a la asociación según sus estatutos.

Las actividades deportivas son muy demandadas, siendo numerosos los niños y jóvenes que practican fútbol –actividad mayoritaria- si bien muchos practican otros deportes como el baloncesto, el patinaje, la gimnasia rítmica, como hemos visto más arriba.

Así, las escuelas deportivas son altamente solicitadas. Como ejemplo cabe reseñar que en las actividades de iniciación al Fútbol Sala participan 56 niños durante el curso escolar, en la Escuela de Atletismo –iniciación y perfeccionamiento- participan 30 niños y niñas, en las actividades de Psicomotricidad e Iniciación Deportiva y Educación Física de Base participan 110 niños y niñas, y en Psicomotricidad Infantil hay 18 niños distribuidos en 2 grupos, y en Escuela de Tenis son 45 alumnos participantes a lo largo como en todas las escuelas deportivas mencionadas del curso escolar. En verano los cursillos de iniciación a la natación cuentan con 157 alumnos, según datos de 2015.

Por todo lo descrito anteriormente, se puede observar que hay mucho saber hacer acumulado en el ámbito educativo, formal y no formal y la suma de las acciones que desarrollan los centros escolares, ampas, asociaciones diversas y espacios y ofertas públicas completan un mapa de recursos y ofertas para la infancia y adolescencia muy interesante para los NNA de La Almunia. También hay numerosos espacios potenciales para la participación de la infancia como el Espacio Joven, los espacios y actividades deportivas como ya hemos visto y las actividades en la naturaleza, así como las actividades propias de los espacios escolares de educación formal (programaciones de las 5 AMPAs en activo).

Perspectiva cultural de la infancia y adolescencia

Los niños y niñas y adolescentes almunienenses son en general muy activos y participativos, reaccionando positivamente a aquellas ofertas y actividades organizadas para ellos en el municipio.

En cuanto a la oferta y la dinámica de participación infantil y adolescente en las actividades educativas de tiempo libre que se ofertan desde el Espacio Joven, la media de asistencia está según las edades y los espacios en las siguientes cifras mensuales: Ludoteca (de 3 a 6 años) media mensual 21, el Club Joven (7 a 12 años) media mensual 29, Espacio Joven para mayores de 12 años media mensual 11 adolescentes.

En las actividades culturales y socioculturales que tienen lugar en el municipio, ofertadas desde los servicios públicos la asistencia suele ser elevada, siendo las actividades de dinamización cultural y sociocultural las que tienen mayor aceptación. Así, se oferta una Programación Cultural dirigida a la población infantil de forma estable a lo largo del año, pudiendo ser en especial de teatro, animación

a la lectura y cuentacuentos, exposiciones temáticas para niños, conciertos, y certámenes específicos como los de autores infantiles o de cómics y cuentacuentos.

Niños y adolescentes son usuarios estables de la Biblioteca Municipal que cuenta con dos plantas, con una zona de lectura común. La zona central de la planta calle está dedicada a los niños, allí están los fondos infantiles, clasificados por edades y separados por colores, y un apartado para los más pequeños con mobiliario adaptado. La sección juvenil se encuentra en una zona intermedia entre la sección infantil y la de adultos, también en estanterías separadas.

La Biblioteca es la oferta estable abierta a la población infantil de Lunes a Viernes en horarios de mañana y tarde. En 2015 la asistencia fue de 5871 usos infantiles al año o lo que es lo mismo, la suma de todos los usos que los niños y niñas hacen en la Biblioteca, tanto a leer, como a hacer deberes, usar el ordenador para realizar sus trabajos e imprimirlos, consultar en Internet, asistir a los talleres y actuaciones infantiles, tomar documentos prestados y las visitas concertadas con los colegios.

Teniendo en cuenta que para la Red de Bibliotecas de Aragón, los socios de éstas mayores de 14 años se contabilizan como "socios adultos" en la Biblioteca de La Almunia hay un total de 2.063 socios registrados en total a 31.12.2015 de los cuales 1.215 son adultos (+ de 14 años), 843 infantiles y 5 institucionales (el centro ocupacional de discapacitados psíquicos ADISPAZ, los 2 colegios de Educación Infantil y Primaria, el Club de Lectura de La Almunia y el Colegio de Alpartir).

Como puede extraerse de lo dicho anteriormente, la Biblioteca colabora de forma estable con los centros escolares así como con los clubes de lectura de La Almunia, tanto con los de las AMPAS -en los que existen- como con el club de lectura de La Almunia.

Entre las actividades más destacadas son los talleres y cuentacuentos, ambos centrados en el fomento de la lectura así como otras actividades formativas e informativas sobre el funcionamiento de una biblioteca adecuadas a la edad de los niños y niñas.

En La Almunia hay una Escuela Municipal de Música que cuenta con 70 alumnos y alumnas y forma un conjunto instrumental conjuntamente con la Escuela Municipal de Música de Alagón y Remolinos. Así mismo existe una oferta musical privada impartida por músicos de la localidad y a la que asisten un número importante de alumnos/as.

La banda de música municipal no existe, siendo la Asociación Musical Maestro Gregorio Gimeno quien realiza actuaciones sustituyendo la ausencia de aquella, y se nutre de músicos jóvenes formados en cualquiera de las ofertas musicales existentes.

Y junto a estas ofertas existen otras en forma de cursos y cursillos formativos de jota, baile, danze, rondalla, etc..., organizados por las asociaciones culturales generalmente todas ellas con un coste económico para participar en ellas (excepto el danze que tiene carácter gratuito).

Con todo, la oferta es insuficiente para toda la población infantil existente, mucha de la cual, no accede a ese tipo de actividades puesto que requieren una inversión económica importante para una familia con recursos limitados o escasos. O bien no es una actividad de interés para algunas familias, por estar asociadas a costumbres o tradiciones culturales locales.

La oferta de actividades formativas y/o artísticas comienza poco a poco a desarrollarse a partir de contenidos relacionados con el cine, el arte urbano, la animación a la lectura o la danza contemporánea, bailes de salón, funky....si bien aún es demasiado incipiente para la demanda potencial. Otras disciplinas formativas para niños y jóvenes en el tiempo de ocio, como el circo, parkour, pintura, o escultura u otras no tienen aún espacios en la programación infantil y adolescente puesto que no se ha generado aún la demanda.

La oferta cultural dirigida a niños y adolescentes desde la programación municipal desde el Área de Cultura y Juventud se complementa con las actividades que desarrollan diversas entidades culturales y sociales de La Almunia y que cuentan con la colaboración municipal tanto mediante logística o espacios como por medio de la convocatoria anual de subvenciones, como por ejemplo "Un día de Cine", actividad con una participación de 400 NNA entre los 6 y los 18 años en el marco del Festival de Cine Florián Rey, FESCILA que impulsa además un certamen de cortos creados por centros escolares.

Otras actividades destacadas son las que desarrollan las asociaciones culturales como la Asociación Cultural “El Fuerte” que cuenta con Escuela Infantil y Juvenil de Jota (rondalla, canto y baile) con una media de 40 alumnos en total entre las distintas especialidades entre los 6 y los 16 años, o la Asociación Juvenil “La Peña” que organiza a lo largo del año actividades dirigidas a los niños y niñas a partir de los 5 años hasta los 18 años, con una media de asistencia anual de unos 300 niños distintos. También la Asociación Cultural “L’Albada” programa la Noche de San Juan en la que el público mayoritario es familiar concitando el interés de más de 500 participantes –según ediciones- en torno a una verbena infantil o las actividades formativas de baile y música tradicional del Danze de Cabañas en las que participan de 12 a 20 niños en edades comprendidas entre los 6 y los 18 años.

También tienen como destinatarios a los NNA las actividades específicas que con motivo del final de curso escolar organizan las 5 AMPAs de los centros escolares ya mencionados –y cuya fiesta final se realizó en 2015 conjuntamente para los niños de Educación Infantil y Primaria-. Así mismo, la concejalía de Festejos organiza actividades lúdico-festivas con motivo de las fiestas patronales, carnaval y navidad que suelen ser muy bien recibidas por la población infantil y adolescente.

Identidad y pertenencia en la infancia

Los niños y niñas y adolescentes son muy conscientes de su pueblo, se identifican con él, lo valoran y hasta lo defienden como un entorno con una especial personalidad, lo cual hace pensar que niños y jóvenes tienen desarrollada su pertenencia al espacio en el que viven. Y hay un alto grado de reconocimiento creado a través de distintos mecanismos explícitos como por ejemplo la existencia de Asociaciones, Clubes o colectivos identificados con la localidad que generan conocimiento y reconocimiento mutuo y de la población hacia sus vecinos y vecinas.

Entre los niños y niñas y adolescentes, las relaciones son muy positivas en general en los primeros años de vida, y en los espacios escolares tanto infantiles como en educación primaria, tornándose más complejas las relaciones entre adolescentes, por factores a los que debemos prestarles atención.

Los niños y niñas hijos de familias de origen extranjero que residen en el municipio desde hace casi 2 décadas –y otros con menor tiempo de estancia- han nacido aquí, son de La Almunia y se sienten almunienenses, aunque su nacionalidad aún no lo confirme –algunos sí han obtenido ya la nacionalidad-, son conscientes del origen de sus padres y habiendo conservado en general las relaciones con sus familias de sus pueblos y ciudades de los países de origen de sus familias.

Es preciso atender a la necesidad de una legitimación de sus identidades múltiples y flexibles, para que los niños puedan afirmar y sentirse bien –y reconocidos entre sus iguales- diciendo que son de aquí (donde nacieron) y de allí (de donde son sus padres), y podrán ser de donde vivan en un futuro. Y sean por ello reconocidos como ciudadanos y ciudadanas de pleno derecho, sin recordarles frecuentemente la nacionalidad o el origen cultural o hasta religioso de sus familias.

Convivencia Intercultural

El proceso de incorporación a las dinámicas cotidianas en los espacios educativos, de salud, a los espacios de empleo a las zonas residenciales y a los espacios comunes de la población llegada a La Almunia de diversos puntos de Europa, Latinoamérica y Norte de África, aunque rápido ha sido en general progresivo y exento de problemáticas excesivamente complejas y con muy pocos episodios de alarma social y mucho menos de hostilidad latente o explícita.

Dicho de otro modo, exceptuando los momentos más tensos vividos en la pasada década (finales de los años 90 del siglo pasado y comienzos del 2000) en las temporadas agrícolas en las que se produjo un salto exponencial de presencia de personas dedicadas a las labores agrícolas en los campos de La Almunia, y para la que el municipio no estaba –como en la mayor parte de municipios de acogida- demasiado preparado, las relaciones de vecindad entre los vecinos diversos, autóctonos y llegados de distintas latitudes se han ido construyendo poco a poco y son en general adecuadas.

Sin embargo, y sin ánimo de profundizar en exceso, cabe decir que las relaciones cotidianas entre adultos de diversos orígenes y/o procedencias más allá de los espacios laborales en los que se coincide, o en espacios educativos o de salud en los que hay una permanente relación, o los comerciales de uso común (en especial grandes superficies comerciales), son aún reducidas, debiendo mejorar las relaciones interculturales y profundizar en el conocimiento y reconocimiento mutuo. Si hubiese que caracterizarlas, habría que afirmar que estamos ante una situación de coexistencia con ejemplos importantes de espacios y experiencias de convivencia, pero con carencias importantes de relación en especial entre personas de determinados grupos sociales entre sí⁶. No hay ningún episodio ni situación de hostilidad explícita ni latente, más allá del lógico desconocimiento mutuo entre grupos culturales que aún tienen que vivir y experimentar más experiencias compartidas de relación e interacción mutua.

Con todo la predisposición a experimentar espacios de conocimiento mutuo entre los niños, niñas y adolescentes es en general muy positiva en torno a la actividad medioambiental, social, cultural o comunitaria, dado que la viven como normal desde los primeros años del colegio y también en los espacios deportivos y de ocio que frecuentan.

Entre los retos a afrontar podemos destacar la necesidad de consolidar las relaciones interculturales entre los niños y jóvenes del pueblo que se construyen de forma cotidiana y sin mayores sobresaltos en los centros escolares, en la calle, y en los espacios deportivos y culturales en los que participan pero que no se consolidan en los espacios autorganizados (peñas, actividades de naturaleza, montaña, deportivas o culturales) –con notables excepciones también– pues sigue persistiendo un desconocimiento entre ellos que se acentúa entre los adolescentes y jóvenes, siendo necesario impulsar espacios y experiencias de creación, participación o disfrute conjunto, en especial entre jóvenes.

La convivencia intercultural entre los niños en edades más tempranas acentúa y estimula el conocimiento mutuo entre adultos, que expresan en diversas ocasiones su inquietud por fortalecer las relaciones interfamiliares e intergeneracionales. Y suelen mostrarse a favor de experimentar momentos compartidos y de conocimiento mutuo.

Las relaciones de convivencia son adecuadas en general, si bien es preciso prestar una atención especial a las relaciones bidireccionales que hay que fomentar, y a la influencia en la convivencia intercultural de factores sociofamiliares y fundamentalmente económicos, dado que en muchas ocasiones, las dificultades de acceso a bienes, a servicios o a ofertas y actividades son “fronteras invisibles” que suponen límites infranqueables para muchos niños y adolescentes que difícilmente pueden superar y que en apariencia podría parecer que tienen más que ver con el diverso origen de sus progenitores o con las distintas culturas entre ellos. Las más de las veces, son dificultades intrínsecas a los procesos de socialización complejos en los adolescentes, y jóvenes que reclaman espacios, vivencias, estímulos y experiencias facilitadoras de la relación mutua autogestionada.

La convivencia intercultural, es en La Almunia, como en la mayor parte de pueblos y ciudades de Aragón uno de los retos que tiene planteado el municipio. Y en la infancia y adolescencia encontramos uno de los mejores argumentos y espacio para trabajarlo, como ya se está haciendo en los espacios escolares, y en los espacios de juego, deporte, cultura, etc... siendo necesario atender a las causas estructurales, económicas, sociales y culturales (idioma, religión) que dificultan un mayor acercamiento y conocimiento mutuo, entre familias, adultos y por tanto también entre los propios NNA. En La Almunia, “la convivencia es un arte que hay que aprender” pues hay que aprender a convivir con los demás, todos los días del año.

El reto que tiene planteado la localidad está muy bien expresado en la reflexión de Carlos Giménez sobre la convivencia al afirmar que *“La relación de convivencia no pone el acento sólo en el respeto y tolerancia en lo particular –no como concesión graciosa o paternalista al otro al que se domina, sino como aceptación de aquello que es diferente-, distinto u opuesto del otro, sino también en lo que une, en lo que se converge: un espacio, una regulación social del tiempo, unas responsabilidades, el uso de determinados recursos, etc...y todo ello exige acordar y convenir reglas del juego aceptadas y cumplidas por todos”*⁷.

9 Ibídem Carlos Giménez

10 Ídem Carlos Giménez y Gabriela Malgesini.

Participación Infantil

En La Almunia nunca se les ha preguntado a los niños sobre qué y cómo harían los espacios, los tiempos, las actividades del lugar donde viven, y de la calle, la plaza, las peñas, donde pasan la mayor parte de su vida...no se ha realizado nunca antes ninguna experiencia de participación activa donde los niños y jóvenes sean invitados a formar parte de la planificación de espacios o de actividades, o bien del contenido de las mismas o de la oferta a ellos dirigida.

Hay experiencias relevantes como son las experiencias de las Cooperativas y Experiencias sobre Emprendimiento realizadas en los centros escolares de primaria y secundaria de la localidad a las que se suman aquellas vividas en actividades lúdicas y/o en ámbitos educativos de tiempo libre como los reseñados anteriormente. Son experiencias con una mayor intensidad creadas para favorecer un protagonismo activo por parte de los propios NNA. Pero no son aún experiencias de participación activa y protagonista de los niños desde un enfoque de derechos sino la aplicación de la metodología de proyectos al aula integrados en el proyecto curricular del centro.

Con todo, adolescentes y jóvenes han demostrado a lo largo de los años una alta capacidad de organización y de gestión del tiempo libre. Y es preciso poner en valor las experiencias de participación –por pequeñas que puedan parecer- porque tienen su importancia en el aprendizaje para la autorganización y la convivencia, como por ejemplo la organización de eventos por parte de la población juvenil, en torno a fiestas como S. Jorge, o en la construcción de las carrozas de fiestas, y las ya citadas peñas juveniles. Todos ellos tienen un potencial de aprendizaje y de experiencia muy importante para niños y jóvenes.

El proceso de impulso a la participación infantil y para la creación del Consejo de Infancia y Adolescencia iniciado en noviembre de 2015 –exceptuando la fase de reflexión y diseño que comenzó en agosto de 2015- está siendo bien acogido por todos los agentes sociales educadores, familias y recursos escolares, formativos, etc. que se han implicado en él desde la fase de motivación inicial. Y junto a ello, la implicación del conjunto de recursos educativos, sociales, formativos, etc. y las asociaciones más relevantes que trabajan con infancia, las familias por medio de las AMPAS en el proceso de creación del Plan de Infancia es relevante puesto que complementa los trabajos del propio Consejo de Infancia y Adolescencia.

Los trabajos de creación del Consejo han ido avanzando a buen ritmo, a lo largo de 2015-2016, quedando aprobado en el pleno municipal de mayo de 2016 el reglamento del mismo y comenzando su actividad los niños motivados a incorporarse a finales de mayo de 2016 a los primeros talleres desarrollados.

Los NNA participaron en la reflexión sobre la situación de la infancia y de la localidad simultáneamente al trabajo técnico en los talleres participativos realizados, creando el **I Manifiesto de la Infancia y Adolescencia de La Almunia** que recoge sus preocupaciones, demandas y propuestas y que se ha incorporado a los materiales que formarán parte del Plan de Infancia y Adolescencia de La Almunia. (PIALA), motivados a partir de la recepción en abril de 2016 en su colegio de una carta de la alcaldesa invitándoles a reflexionar sobre qué les gusta más y menos de su pueblo y qué ideas propondrían para mejorarlo.

La infancia y adolescencia desde la perspectiva de la Salud

El Centro de Salud de La Almunia atiende a 1400 niños de 0 a 12 años desde el servicio de pediatría formado por la pediatra y la enfermera de pediatría. Desde dicho servicio se desarrollan los siguientes programas: Programa del niño sano, vacunaciones, prevención de accidentes, consejos en alimentación, higiene, tiempo libre, prevención de conductas de riesgo, identificación de riesgo social en el ámbito sanitario.

El servicio se encuentra en ocasiones saturado, siendo una demanda permanente por parte de las familias con hijos en edad pediátrica la mayor dotación de personal, puesto que en períodos de máxima incidencia de catarros infantiles la obtención de cita ha de retrasarse algunos días.

En el Programa del Niño Sano se realizan revisiones a los 15 días del nacimiento y al mes de vida. Posteriormente a los 2, 4, 6, 9, 12, 15 y 18 meses; En el momento de cumplir 2 años, y posteriormente a los 4, 6, 8,10,12, y 14 años.

Los programas son tanto preventivos como asistenciales.

En el caso de los niños con algún tipo de discapacidad, existen casos detectados tanto de discapacidades sensoriales, psíquicas y motoras en la infancia, sumando en total unos 15 casos de niños y niñas con algún tipo de discapacidad en el municipio. Tanto la detección como la atención temprana se realiza desde el propio centro de salud, remitiendo a los centros de especialidades cercanos de los hospitales de referencia arriba mencionados los casos que requieren de su atención y seguimiento.

Se realizan campañas de educación para la salud dirigidas a los niños, niñas y adolescentes tanto en la consulta programada como a demanda en colaboraciones con los centros escolares, por ejemplo. Se realizan campañas informativas sobre nutrición y alimentación en las revisiones periódicas del niño sano. Además se incentiva la práctica del deporte y la higiene bucal y aseo personal.

Se realizan campañas informativas y de prevención de hábitos nocivos como tabaco, alcohol y otras drogas, tanto en las revisiones del niño sano como a demanda en adolescentes.

En la actualidad no se realizan ningún tipo de programas o campañas de Educación Afectivo-Sexual desde el Centro de Salud, si bien se realizan en los Centros Escolares de Primaria y ESO de la localidad. Tampoco de información y prevención de embarazos no deseados, sobre diversidad sexual (homosexualidad masculina y femenina) y tampoco de información y prevención de enfermedades de transmisión sexual. Si bien se colabora a demanda con los centros educativos del municipio para promover la realización de campañas informativas de este tipo.

Y hay problemáticas específicas con especial relevancia en los adolescentes y jóvenes como son el consumo de alcohol y drogodependencias a edades muy tempranas (equiparables con el conjunto del estado español), o el ocio consumista y vinculado al uso inadecuado de redes sociales, o de juegos o al uso inadecuado de espacios de ocio privado (peñas). Para su prevención se llevan a cabo programas informativos tanto dirigidos a los propios adolescentes y jóvenes como a sus familias tanto en los centros escolares como a través de la concejalía de Acción Social y Educación dirigidos a la población en general.

Las cuestiones relativas al tipo de ocio, y a los hábitos nocivos (alcohol, tabaco y otras drogas) merecerán una atención específica dado que no contamos con datos específicos sobre su incidencia en la población infantil y adolescente, siendo en general uno de los aspectos sobre los que hay una mayor alarma y preocupación social en el municipio.

La infancia y familias de La Almunia desde la perspectiva de los Servicios Sociales

El Ayuntamiento de La Almunia cuenta con una concejalía específica de Educación y Acción Social, que es la responsable de la atención a las familias y del desarrollo de cuantas actividades se desarrollan desde el ámbito educativo y de los Servicios Sociales.

Los Servicios Sociales están comarcalizados, el Ayuntamiento de La Almunia de Doña Godina pertenece al Centro de Servicios Sociales de la Comarca Valdejalón. La Comarca dispone de un equipo interdisciplinar de profesionales, integrado por una persona responsable de la dirección técnica, por profesionales de trabajo social, educación social, psicología y administración. Para garantizar la atención directa a toda la población, así como la recepción, valoración y diagnóstico de los casos cada uno de los diecisiete municipios es atendido por un profesional de trabajo social, en el caso de La Almunia los profesionales adjudicados son dos.

Entre los programas específicos está el de atención a menores. En este programa se integra el Servicio denominado de Intervención Familiar, que tiene por objeto priorizar las actuaciones en familias con indicadores de maltrato. Se desarrollan las siguientes funciones:

1. Propuesta preceptiva y vinculante, al servicio especializado de menores, para la declaración de la situación legal de riesgo que incluirá las líneas de actuación en cada caso.
2. Informe para la elaboración, por el servicio especializado de menores, de la propuesta(s) de declaración de desamparo para el ejercicio de la tutela.
3. Gestión de los programas de preservación familiar y de reinserción del menor en programas de separación.
4. Mediación en los casos de guarda.

Se está en coordinación con el Instituto Aragonés de Servicios Sociales en todos los asuntos relativos a garantizar el bienestar integral de la infancia y adolescencia, los recursos de asistencia psicosocial ante la desprotección infantil se desarrollan desde los servicios centralizados del IASS, como por ejemplo acogimiento familiar, residencial y adopción.

La atención a las situaciones de la infancia en situación de riesgo psicosocial se incluyen en el programa de preservación familiar. Se dirige a situaciones derivadas de desestructuración familiar o de ausencia o falta de hábitos de conducta o de habilidades básicas para abordar crisis familiares, causadas por dificultades en la relación y convivencia entre todos o alguno de los miembros de la familia. Es un servicio esencial y gratuito.

Se consideran las siguientes necesidades:

- En el área económica: ausencia o insuficiencia de capacidad o conocimientos para gestionar un sistema de autonomía económica, acceder a una vivienda digna o a los equipamientos básicos adecuados a las necesidades familiares.
- En el área educativa: ausencia o insuficiencia de conocimiento, capacidad o predisposición sobre la importancia de la formación en el desarrollo personal y profesional.
- En el área social: ausencia o insuficiencia de capacidad para mejorar las relaciones de convivencia en el entorno familiar, para relacionarse con la comunidad. Comportamientos y conductas que generan conflictos en la relación.
- En el área de salud: ausencia o insuficiencia de conocimiento, capacidad o predisposición sobre la importancia de la educación para la salud (de la alimentación, higiene, prevención de enfermedades, sexualidad, planificación familiar, etc)

Desde hace dos años, el Ayuntamiento de La Almunia, en esta línea de apoyo y asesoramiento a las familias, realiza el programa “Educando en familia” que incluye sesiones formativas e informativas para padres, algunas de ellas dirigidas a la comunidad y otras destinadas a familias con problemas específicos.

Desde los Servicios Sociales comarcales se atienden otras específicas como la actuación en situaciones de infravivienda, cuya intensidad aumenta en la época de la campaña agrícola entre los meses de junio a octubre fundamentalmente. En las situaciones de familias en infraviviendas, con menores a su cargo se realiza seguimiento; existiendo en la actualidad entre 10 y 20 familias en esta situación permanente, con las que se trabaja en la mejora de su situación sociofamiliar, y de alojamiento.

Se dispone de un programa de prestaciones económicas y sociales para familias en situación de vulnerabilidad de la Comarca y del Gobierno de Aragón. Además el Ayuntamiento de La Almunia de Doña Godina dispone de partida presupuestaria propia para la cobertura de becas de comedor, ayudas económicas de urgencia, y familias numerosas, así como para la proyección de acciones de inclusión, sensibilización y dinamización social.

En 2015 fueron 33 las ayudas de urgencia, 28 becas completas (anuales) de comedor escolar para familias en dificultad que cumplen con todos los requisitos de las bases y 20 ayudas para familias numerosas.

En cuanto a los programas de apoyo psicosocial y/o educativo para las personas en situación de dificultad económica y psicosocial, se presta especial atención a las personas desplazadas, a la zona, para trabajar, durante la Campaña agrícola.

Se cuenta con un equipo de trabajo integrado por una trabajadora social y dos agentes de convivencia, cuyo contrato se vincula a la disponibilidad económica de la Comarca, y se desarrolla un programa integral comarcal: de acogida (atención e información- sesiones al aire libre), prevención (servicio de duchas y lavandería) e inclusión (agentes de convivencia, sesiones formativas). Desde este programa se impulsan actuaciones de conocimiento del municipio, guías de recursos adaptadas, formación y capacitación profesional, apoyo y asesoría en materia de legalización y derechos y deberes a través del apoyo de los servicios del sindicato UGT que se desplaza a la comarca todos los meses.

El Ayuntamiento, en la localidad, gestiona el Servicio de Ayuda a Domicilio, que integra programas de atención, cuidado y acompañamiento y/o apoyo al cuidador. Está previsto atender, -si se diera el supuesto,- a familias con niños con discapacidad y/o con enfermedad-. Actualmente no existe ningún caso.

Las situaciones de violencia de género y su incidencia en la infancia son motivo de preocupación y hacen necesaria acciones preventivas y sensibilización, se cuenta con un Protocolo Actuación en Situaciones de Violencia de Género y además desarrollan campañas de prevención de la violencia de género en colaboración con los 17 ayuntamientos de la comarca entre los que se encuentra La Almunia.

El Ayuntamiento de La Almunia figura en el catálogo aragonés de recursos de acogida a los refugiados que el Gobierno de Aragón realizó a través del Departamento de Igualdad y Familia.

Sostenibilidad Medioambiental e Infancia.

La localidad está rodeada por zonas verdes antiguamente destinadas a zonas de cultivo fundamentalmente hortícola, y de cultivo de frutales y en sus proximidades se encuentran las riberas de los ríos Jalón, Grío y Mediano, y las sierras de Algairén y de Vicor. En el casco urbano consolidado existen en la actualidad 2 zonas verdes principales conocidas como Pza de la Constitución y Parque de Ramón y Cajal, y junto a ellas pequeños espacios verdes con vegetación como las plazas del Jardín, de España, y el Jardín de José Barreiro o el parque 3 de junio junto al polideportivo y algún pequeño emplazamiento verde lineal a las avenidas de Zaragoza o de Madrid. En ocasiones cada vez más esporádicas, los niños y adolescentes utilizan los espacios verdes como espacios de encuentro o de juego.

Junto a dichas zonas verdes, existen seis zonas equipadas con elementos de juego para niños más pequeños en la plaza de La Paz, calle MayorParque del Barco, Avda Zaragoza, Pza Constitución y Parque 3 Abril junto al polideportivo y el campo municipal de fútbol en la zona deportiva municipal.

En general los equipamientos infantiles o destinados a la “pequeña infancia” son insuficientes y así lo manifiestan las asociaciones de madres y padres de los centros escolares y en especial las de los niños más pequeños. Este aspecto concreto se suma a la deficiente planificación urbanística realizada en años precedentes al no haber incorporado la “perspectiva infantil” en el diseño urbanístico, prueba de lo cual, la movilidad infantil y la autonomía tiene más que ver con la baja intensidad del tráfico en algunas zonas más que con la existencia de zonas pacificadas o de tráfico restringido para uso infantil.

Las medidas de planificación de la ciudad aplicando criterios de sostenibilidad ambiental son necesarias además de urgentes dado que el municipio se enfrenta a la necesidad además de mejorar los hábitos ciudadanos en cuanto a un uso racional de los equipamientos destinados entre otras cosas a la mejora del reciclaje selectivo o al control de ruido en determinados puntos concretos de la localidad.

La participación e implicación infantil y adolescente en la recuperación de espacios naturales comienza a ser de nuevo una actividad que desde centros educativos y escolares se retoma como actividad ciudadana tratando de implicar además a familias, vecinos y organizaciones y grupos ciudadanos generando con ello una mayor conciencia en especial de la infancia sobre la necesidad de mejorar los factores que garantizarán la sostenibilidad medioambiental del municipio.

Actividades de apoyo a la infancia desde los Cuerpos de Seguridad del Estado (Guardia Civil y Policía Local).

La Almunia cuenta con los servicios de Policía Local y con el Puesto de la Guardia civil. Ambos realizan actividades preventivas en relación con la infancia.

Así, desde Policía Local se realizan actividades de Educación Vial, Charlas Informativas y se está trabajando en la implementación de un programa de "Agentes Tutor". Junto a dichas actividades que se desarrollan en los CEIP Cabañas y Florián Rey, el IES Cabañas y el colegio Salesiano se pretende una mayor incidencia en los centros de Educación Secundaria. Las actividades se programan a solicitud de los centros escolares y en coordinación con la dirección de los centros.

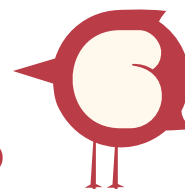
La plantilla cuenta con 9 efectivos, 2 de los cuales son agentes especializados en el trabajo con menores, si bien sus funciones no son exclusivas con éstos.

Desde Policía Local se trabaja en la prevención de conductas inadecuadas como por ejemplo el control y la intervención en casos de absentismo escolar, así como en aquellas conductas en menores que incidan negativamente en la convivencia vecinal y en colaboraciones en intervenciones de prevención, protección y apoyo a las familias en coordinación con servicios especializados.

En Navidad, la Policía Local cuenta con un pequeño presupuesto destinado a las actividades de sensibilización y dinamización social así como educación vial dirigido fundamentalmente a menores y cuyos contenidos varían según la edición, pudiendo estar centradas en primeros auxilios, movilidad infantil y juvenil en bicicleta o patines, y también sobre el cuidado y recogida de animales. Las actividades se realizan en coordinación con distintas concejalías y asociaciones deportivas, culturales o sociales del municipio.

Desde Guardia Civil se realizan actividades informativas y formativas incluidas en el Plan Director de la Guardia Civil en colaboración y coordinación con los centros educativos, sobre acoso escolar, riesgos de internet, prevención de drogodependencias, bandas juveniles, y uso responsable de las TICs.

TERCERA PARTE: RETOS Y CONCLUSIONES



De forma más breve y a modo de aproximación diagnóstica de la realidad, se identifican a continuación una serie de flashes inconexos de la situación de la infancia que el Plan de Infancia de La Almunia debería abordar e incluir como líneas iniciales de trabajo a corto y medio plazo.

El contenido es el resultado de todas las reuniones y jornadas formativas sobre el Plan de Infancia y sobre el Consejo de Infancia realizadas, puesto que también este apartado se ha podido trabajar de forma participativa, y han podido intervenir tanto técnicos/as como ciudadanía organizada en torno a asociaciones y vecinos en general.

Los hemos resumido en tres bloques:

- Las potencialidades de la localidad en relación a la infancia
- Los retos a los que se debería responder
- Las propuestas para mejorar la participación de la infancia en la vida del municipio.

Estos tres bloques han servido de guía en las consultas realizadas tanto con técnicos como con vecinos y vecinas, como con los propios niños/as y adolescentes del Consejo de Infancia y Adolescencia de La Almunia.

Las potencialidades de la localidad en relación a la infancia

Por todo lo mostrado anteriormente, podemos decir que La Almunia tiene todavía como municipio las dimensiones idóneas tanto en población como en extensión física para llevar a cabo un programa de actuaciones simultáneo y coordinado para incidir positivamente en el conjunto de la infancia y adolescencia con un impacto social importante y fácilmente visible y por tanto comprensible para la totalidad de la población.

Y a pesar de las carencias importantes que tiene –como por ejemplo la inexperiencia en el desarrollo de programas municipales específicos como el que se plantea en relación con la infancia y adolescencia-, cuenta con las potencialidades, recursos y espacios disponibles para poder llevar a cabo una atención adecuada y una respuesta idónea para mejorar la situación de la infancia y adolescencia.

Por tanto es preciso poner en valor los recursos, la experiencia, las organizaciones y las sinergias público-privadas que ya existen y la voluntad de los técnicos, asociaciones y vecinos en general para trabajar en coordinación y en funcionamiento para conseguir situar a la infancia y adolescencia en el epicentro de la acción intersectorial e intergeneracional.

Entre las **potencialidades** de La Almunia para la Infancia, destacamos:

- La amplia red de recursos sociales, culturales, deportivos, que dirigen su actividad a la infancia.
- Recursos específicos existentes: Centros escolares, Espacio Joven, programas culturales y formativos dirigidos a la población infantil y adolescente y a sus familias.

- Movilidad y autonomía. Espacios públicos pacificados, amplio número de vías pacificadas y pseudopeatonales.
- Espacios abiertos, verdes, parques, plazas y cercanía al entorno próximo natural: sierras de Algairén y de Vicor y entorno del río Jalón, río Mediano y río Grío, así como las zonas de monte próximas.
- Entorno natural recuperado o en proceso de recuperación (parque de Cabañas, monte del Bosquejo).
- Oferta cultural adaptada y diversificada de ocio para infancia.
- Rutas y senderos naturales para la infancia y adolescencia: senderos entre los árboles y las huertas de La Almunia.
- Espacios de participación juvenil y ofertas estables para infancia y adolescencia con más de 25 años de historia como la Semana Infantil, campamentos de verano, que organiza la Asociación Juvenil “La Peña”.
- Equipamientos públicos destinados al niños y jóvenes con posibilidades de ampliar su oferta y su modelo de gestión y organización (Espacio Joven Matadero, Casa de Cultura, Salón Blanco...)
- La posibilidad de diseñar proyectos educativos y formativos dirigidos a las familias sobre habilidades parentales, prevención de riesgos, hábitos saludables...en coordinación entre recursos técnicos que manifiestan su predisposición.
- Reflexiones activadas sobre el tipo de ocio y los espacios de socialización existentes en La Almunia (proceso de impulso a las peñas y mejora de la convivencia vecinal en marcha).
- Existen espacios públicos abiertos (solares, pistas deportivas en espacios escolares...) susceptibles de modificar su uso para destinarlos al juego libre, al uso infantil y juvenil, y a crear espacios de uso múltiple que generen nuevas prácticas y nuevos hábitos saludables en la población más joven.
- Un amplio tejido social activo y organizado con una diversidad de actividades y propuestas activadas.
- Implicación familiar, y social en torno a la infancia (AMPAS, Asociaciones Culturales, familias en general)
- Las sinergias interinstitucionales, e interconcejalías abiertas a la colaboración mutua, a compartir recursos y a explorar vías de coordinación.

Los retos y problemáticas específicas a las que se debería responder desde el Plan

Es preciso atender a partir de lo visto en las páginas anteriores, los indicadores que nos alertan de las carencias y de los potenciales problemas con los que contará la infancia y adolescencia en un futuro inmediato.

Destacamos:

- La falta **de una propuesta o modelo de ocio infantil y adolescente** saludable conectada con los recursos y espacios disponibles y con la participación social y coordinada entre recursos. Y construida con la colaboración publico-privada.
- Las dificultades a las que se enfrentan las familias y que más dudas y problemas muestran son las relativas a los **espacios disponibles, a la falta de ofertas para niños y adolescentes a lo largo del año**, más allá de los momentos especiales del año en los que sí suele haber una amplia oferta cultural y deportiva.
- Las **dificultades de socialización en espacios abiertos** y en espacios de ocio privado (peñas). La necesidad de buscar alternativas a las peñas.

- Las dificultades con las que se enfrentan los niños y en especial los **adolescentes nacidos en el municipio en familias de origen extranjero y las dificultades de socialización compartida con adolescentes de familias autóctonas**. O dicho de otra forma los procesos de socialización de las adolescentes y jóvenes diversos entre sí que plantean retos de abordaje específico atendiendo a planteamientos integrales tanto dirigidos a los propios niños como a sus familias.
- La necesidad de **legitimar las identidades múltiples y flexibles** de la población migrada y que vive en La Almunia.
- Preocupación social y sociofamiliar por las **conductas inadecuadas** de los adolescentes y jóvenes así como sobre los consumos inadecuados de alcohol y tabaco y otras drogodependencias en edades muy tempranas.
- La **ausencia de técnicos y profesionales especializados en activo en espacios de ocio y en el tiempo libre, y participación ciudadana de forma estable**, exceptuando los que sí están en activo en el Espacio Joven.
- La **falta de espacios culturales de uso compartido por grupos autoorganizados y experiencias de ocio compartido y uso autogestionado para actividades formativas, artísticas, y culturales participativas** para niños y adolescentes.
- Espacios, experiencias y **actividades que fortalezcan la convivencia intercultural** entre adolescentes y jóvenes (siempre menores de 16 años).
- **Relaciones interfamiliares. Sigue habiendo una carencia de experiencias y vivencias interculturales cotidianas en las que las familias de diversas culturas y costumbres se relacionen de forma natural entre sí**, aun a pesar de los espacios en los que las familias coinciden habitualmente como el centro de salud, los espacios abiertos, el entorno escolar. La predisposición es en general buena.
- **Procesos de socialización complejos** en los adolescentes y jóvenes almunienenses nacidos de familias de origen extranjero (identidad, pertenencia, visibilidad, necesario avanzar en la legitimación de su identidad como almunienense de padres inmigrantes).
- El **distanciamiento entre niños y niñas por la diferente vivencia religiosa** o por las costumbres asociadas a la religión.
- La **inexistencia de espacios abiertos de juego y deporte libres**, en espacios diferentes de las calles y plazas de la localidad, **accesibles para los niños en general** de todas las edades y en especial para aquellos con mayores limitaciones por su poder adquisitivo.
- **Apertura de espacios deportivos los fines de semana**, disponibles en las instalaciones deportivas municipales y otras si hubiera.
- La **falta de experiencias y vivencias de conocimiento mutuo entre familias** de orígenes diversos y entre sus niños y adolescentes.
- Es preciso **implicar a los niños, niñas y adolescentes** en el desarrollo de actividades para ellos, de forma que no sean sólo pasivos receptores.
- **Coordinación** entre los recursos, **informar mejor para aumentar la concienciación social en torno a la infancia**.
- **El modelo parental hacia sus hijos no es en ocasiones el más adecuado**, por lo que el aprendizaje por imitación pone en riesgo al propio niño/a.
- La necesidad de impulsar la creación de **actividades formativas sobre habilidades parentales**, resolución de conflictos con los niños, para familias.
- **Mejorar la situación socioeconómica del municipio**, con campañas de motivación y sensibilización para la búsqueda de empleo.

Las propuestas para mejorar la participación de la infancia en la vida del municipio.

En este apartado se recogen las propuestas realizadas, recogidas o sugeridas por todos los técnicos, familias y los propios niños consultados. La inexperiencia en procesos de participación infantil realizados, hace que este apartado sea tanto una recopilación de ideas y sugerencias aún sin ningún tipo de contraste con la realidad.

La apuesta porque la participación infantil sea un aspecto clave del Plan de Infancia y Adolescencia es firme y está generando una reacción positiva y colaboradora del conjunto de “agentes sociales y educativos” más implicados con NNA.

Así ambicionamos:

- La creación y funcionamiento estable del **Consejo Municipal de Infancia y Adolescencia**.
- La **formación familiar en metodologías de participación infantil** y adolescente de forma que puedan ser acompañantes y facilitadores de la misma.
- La realización de actividades, experiencias y **acciones protagonizadas por los propios niños** por medio de procesos participativos.
- El diseño **de espacios y/o propuestas a partir de la participación de los niños**, niñas y adolescentes.
- La creación de manifiestos del **Consejo y su publicación y difusión** en la población.
- El **cumplimiento del art. 12 de la CDN** en todos los aspectos en los que desde el municipio se diseñen y se propongan actividades, propuestas o intervenciones urbanísticas, educativas, sociales, espaciales que **les afecten a niños, niñas y adolescentes**.
- La **dotación de un presupuesto para la participación infantil autogestionado por los propios niños y niñas, a través del Consejo Municipal de Infancia y Adolescencia**.
- Crear espacios, recursos, itinerarios **“amigos de la infancia”**.
- Promover actividades de sensibilización, información y promoción de los derechos de los niños y niñas y la creación de los **“niños y niñas defensores de los derechos de la infancia”**
- **Mejora continua de la participación**, tanto en calidad de quienes participan como del volumen de población que participa y se implica en especial en relación a la infancia.

IMÁGENES DEL PROCESO

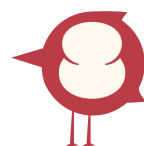


ANEXOS DEL INFORME

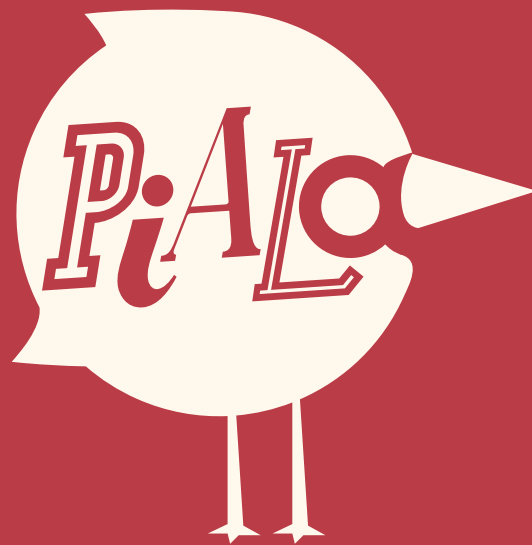
Todos los anexos del informe pueden consultarse en la web municipal: [Web Ayuntamiento de La Almunia](#). Consultar en Área de Participación Ciudadana.

1. Anexo 1: Proceso participativo para la Elaboración de la Ordenanza de Peñas y para la Convivencia Vecinal de La Almunia. Realizado entre Marzo y Junio de 2016.
2. Anexo 2: Diagnóstico sobre Participación Ciudadana y Transparencia. Febrero 2016.
3. Anexo 3: Programa de Acción 2016-2017 para la Participación Ciudadana.
4. Anexo 4: Compromiso Municipal con la participación ciudadana

FUENTES CONSULTADAS



- IAEST Instituto Aragonés de Estadística 2014,2015.
- Diagnostico de Participación Ciudadana y Transparencia del Ayuntamiento de La Almunia. DPZ.
- Padrón municipal de La Almunia.
- Fichero de recursos para infancia de La Almunia (elaboración propia).
- Informe sobre el estado de las peñas (resumen de aportaciones de los talleres) del Proceso participativo para crear una Ordenanza de Peñas.
- Actas del proceso participativo para una nueva ordenanza de Peñas y para la convivencia vecinal.
- Ordenanza municipal de Convivencia y Civismo.
- Plan Estratégico de Participación Ciudadana. Gobierno de Aragón.
- Plan de Infancia y Adolescencia de Aragón 2013-2016
- Ley de transparencia y participación ciudadana de Aragón. 2015.
- Plan de convivencia Ceip Nertóbriga.



Plan de Infancia y Adolescencia La Almunia



La Almunia
de Doña Godina
AYUNTAMIENTO